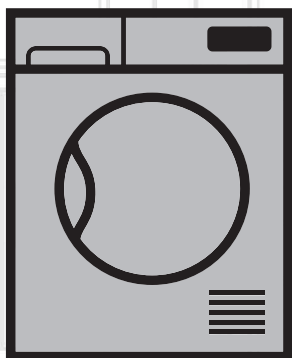


Secadora

Manual del usuario

Secador

Manual do utilizador



DV 8120 N

ES | PT

2960312187_ES/290719.0842

beko

Antes de nada, lea este manual del usuario.

Estimado cliente,
Gracias por elegir este Beko producto. Esperamos que este producto, que ha sido fabricado en modernas instalaciones y con la última tecnología, le proporcione los mejores resultados. Le recomendamos que lea con atención este manual y los documentos que lo acompañan antes de utilizar este producto y que lo guarde para futuras consultas. En caso de cesión o venta del producto a un tercero, entréguele también el manual. Preste atención a todos los detalles y advertencias incluidas en el manual de usuario y siga las instrucciones. Utilice este manual de usuario para el modelo indicado en la portada.



- Lea las instrucciones.

Explicación de los símbolos

A lo largo del presente manual del usuario se utilizan los siguientes símbolos:



PELIGRO!

- Advertencia para evitar descargas eléctricas.



PELIGRO!

- Advertencia para evitar el peligro de incendio.



ADVERTENCIA!

- Advertencia de situaciones peligrosas para la vida o las propiedades.



ADVERTENCIA!

- Advertencia sobre superficies calientes.



ADVERTENCIA!

- Advertencia sobre el riesgo de quemaduras



NOTA

- Información de importancia o sugerencias útiles acerca del uso.



Los materiales de embalaje de su secadora han sido fabricados con materiales reciclables de acuerdo con las normas nacionales sobre medio ambiente.

No deposite los materiales de embalaje con los demás residuos domésticos. Llévelos a los puntos de recogida de materiales de embalaje designados por las autoridades locales.



Este producto ha sido fabricado utilizando la última tecnología en condiciones favorables al medio ambiente.

1 Instrucciones importantes para la seguridad y el medio ambiente



NOTA

- Esta sección contiene información sobre seguridad que le ayudará a protegerse frente a los riesgos de lesiones personales o de daños a la propiedad. La no observancia de estas instrucciones invalidará la garantía.

1.1 Seguridad general



ADVERTENCIA!

- La secadora puede ser utilizada por niños a partir de 8 años de edad y por personas que sufren discapacidades físicas, sensoriales o mentales o que carecen de experiencia y conocimiento, siempre y cuando estén supervisados o capacitados para usar el aparato de forma segura y sean conscientes de los riesgos. Los niños no deben jugar con el electrodoméstico. Los niños no pueden realizar tareas de limpieza y mantenimiento a menos que estén bajo la supervisión de un adulto. Mantener alejados a los niños menores de 3 años excepto que se les vigile.
- No se deben quitar los pies ajustables. No se debe intentar reducir el espacio que hay entre la secadora y el suelo con materiales como alfombras, madera y cinta. Esto puede ser riesgo de avería.



ADVERTENCIA!

- Siempre deje en manos del **Servicio técnico autorizado** las tareas de instalación y reparación. El fabricante declina toda responsabilidad por los posibles daños derivados de la realización de las mencionadas tareas por parte de personal no autorizado.
- Nunca lave la secadora derramando agua sobre ella, ya que existe riesgo de descarga eléctrica.

Para los productos con función de vapor:



ADVERTENCIA!

- Utilice únicamente agua destilada o agua condensada en el depósito de agua de la máquina en programas con vapor. No utilice agua de la red o aditivos. Cuando se utiliza agua condensada en el depósito de agua, se debe filtrar y eliminar de las fibras.
- No abra la puerta cuando se estén ejecutando programas de vapor. El agua caliente puede ser expulsada.
- Antes de poner la ropa en un programa de vapor, las manchas en las prendas deben ser removidas.



ADVERTENCIA!

- Usted solo puede poner la ropa que no está sucia o manchada, pero permeada con un olor desagradable en el programa de vapor (eliminación de olores).
- No utilice juegos de limpieza en seco ni materiales adicionales en un programa de vapor ni en ningún programa

1.1.1 Seguridad eléctrica



PELIGRO!

- **Cuando se instala la secadora, es importante seguir las instrucciones sobre seguridad eléctrica durante el proceso de conexión eléctrica.**
- **El aparato no debe ser suministrado a través de un dispositivo de conmutación externo, tal como un temporizador ni ser conectado a un circuito que se enciende y apaga regularmente por el servicio eléctrico.**
- Conecte la secadora a una toma de corriente provista de toma de tierra y protegida por un fusible de la capacidad indicada en la tabla de especificaciones técnicas. Tenga en cuenta que la instalación de toma de tierra de su hogar debe realizarla un electricista cualificado. Nuestra empresa no se hace responsable de cualquier daño que pueda derivarse del uso de la secadora sin una conexión a tierra que cumpla con la legislación local vigente.



PELIGRO!

- La tensión y protección por fusible permitida se indica en la paca de especificaciones técnicas.
- La tensión especificada debe ser igual a la de la tensión de la red eléctrica.
- Desenchufe la secadora cuando no esté en uso. Desenchufe la secadora del suministro eléctrico durante las tareas de instalación, mantenimiento, limpieza y reparación.
- No toque el enchufe con las manos húmedas. Nunca desenchufe la secadora tirando del cable, tire siempre del enchufe.
- Con el fin de reducir el riesgo de incendio y descarga eléctrica, no utilice alargadores, ladrones o adaptadores para conectar la secadora a la red eléctrica.
- El enchufe del cable de alimentación debe quedar accesible tras la instalación.
- **Si el cable de alimentación está dañado, se deberá informar al Servicio técnico autorizado.**
- **Si la secadora presenta algún defecto, no la utilice hasta que no la haya reparado un técnico del servicio autorizado. ya que existe riesgo de descarga eléctrica.**

1.1.2 Seguridad de producto



PELIGRO!

Puntos que hay que tener en cuenta para evitar el riesgo de incendio:

La ropa y los artículos que se especifican aquí abajo no se deben secar en la secadora debido a que existe riesgo de incendio.

- Prendas de ropa sin lavar
- Los artículos con manchas de aceites de cocina, acetona, alcohol, aceites combustibles, keroseno, quitamanchas, trementina, parafina o limpiadores de parafina deben lavarse en agua caliente con abundante detergente antes de secarse en la secadora.

Por esta razón, los artículos que tengan las manchas arriba descritas se deben lavar muy bien, para ello utilice el detergente adecuado y elija una temperatura de lavado alta.

La ropa y los artículos especificados abajo no se deben secar en la secadora debido al riesgo de incendio:

- Las prendas o almohadas rellenas de gomaespuma (espuma de látex), los gorros de ducha, los tejidos resistentes al agua, los materiales con refuerzos de caucho y las almohadillas de gomaespuma.



ADVERTENCIA!

- No pare la secadora antes de que finalice el programa. Si tiene que hacerlo, retire toda la colada rápidamente y extiéndala para que se enfríe.



DANGER!

- Prendas que se hayan lavado con productos químicos industriales. Artículos como mecheros, cerillas, monedas, piezas metálicas, agujas, etc., pueden estropear el tambor o provocar problemas de funcionamiento. Por lo tanto, revise la ropa que vaya a introducir en la secadora.

La ropa que no se haya lavado adecuadamente puede incendiarse por sí sola e incluso después de que haya finalizado el secado.

- Procure que haya una ventilación suficiente para evitar la acumulación en la sala de gases expelidos por aparatos que consuman otros tipos de combustibles, incluidas las llamas abiertas, debido al efecto contraproducente que se puede crear.



ADVERTENCIA!

- No seque en la secadora ropa interior que contenga refuerzos metálicos. La secadora se puede estropear si se sueltan o se rompen esos refuerzos de metal durante el proceso de secado.



NOTA

- Utilice suavizantes y productos similares de acuerdo con las instrucciones de los fabricantes. Limpie siempre el filtro de pelusa antes o después de cada carga. No utilice nunca la secadora sin tener colocado el filtro de pelusa.



ADVERTENCIA!

- Nunca trate de reparar la secadora por su cuenta. No realice ninguna tarea de reparación o sustitución de piezas en la máquina, incluso aunque posea usted los conocimientos para hacerlo, a menos que así se indique en el manual de instrucciones o en el manual de servicio. Si lo hace, estará poniendo en peligro su vida y la de otras personas.
- No debe haber una puerta con cerradura, corredera o abatible que pueda bloquear la apertura de la puerta de carga en el lugar donde vaya a instalar la secadora.



ADVERTENCIA!

- Instale la secadora en un lugar de su hogar que sea adecuado para su uso (baño, balcón cerrado, garaje, etc.).
- No permita que sus mascotas entren en la secadora. Mire el interior de la secadora antes de ponerla en marcha.
- No se apoye en la puerta de carga de la secadora cuando esté abierta, podría caerse.
- Se debe evitar la acumulación de pelusa en la secadora.

1.2 Montaje sobre una lavadora

- Para el uso de la secadora encima de una lavadora, es preciso colocar una pieza especial de fijación entre las dos máquinas. Dicha pieza debe ser instalada por el servicio técnico autorizado.
- El peso total de la lavadora y la secadora (a plena carga) cuando están colocadas una encima de la otra alcanza aproximadamente los 180 kg. Asegúrese de instalar los aparatos sobre un suelo sólido y dotado de una capacidad de carga suficiente.



ADVERTENCIA!

- La lavadora no se puede colocar sobre la secadora. Tenga en cuenta los puntos descritos antes durante la instalación de la lavadora.


Tabla para la instalación de lavadora y secadora				
Profundidad de la secadora	Profundidad de la lavadora			
	62 cm	60 cm	54 cm	< 50 cm
54 cm	Se puede instalar		No se puede instalar	
60 cm	Se puede instalar		No se puede instalar	

1.3 Uso previsto

- La secadora ha sido diseñada para uso doméstico. No debe emplearse con fines comerciales y sólo debe utilizarse para su uso previsto.
- Utilice la secadora sólo para secar prendas cuyas etiquetas indiquen que son aptas para ello.
- El fabricante declina cualquier responsabilidad relacionada con un uso incorrecto o con el transporte.
- La vida útil de la secadora es de 10 años. Durante ese periodo, podrá disponer de recambios originales para el adecuado funcionamiento de la secadora.

1.4 Seguridad infantil

- Los materiales de embalaje son peligrosos para los niños. Mantenga los materiales de embalaje fuera del alcance de los niños.
- Los aparatos eléctricos son peligrosos para los niños. Mantenga a los niños alejados de la secadora cuando ésta esté en funcionamiento y no permita que la manipulen. Utilice el bloqueo para niños para evitar que manipulen la secadora.

	NOTA
El bloqueo para niños está en el panel de control. (Ver Bloqueo para niños)	

- Mantenga la puerta de carga cerrada

aunque la secadora no esté funcionando.

1.5 Conformidad con la normativa WEEE y eliminación del aparato al final de su vida útil:



Este producto es conforme con la directiva de la UE sobre residuos de aparatos eléctricos y electrónicos (WEEE) (2012/19/UE). Este producto incorpora el símbolo de la clasificación selectiva para los

residuos de aparatos eléctricos y electrónicos (WEEE). Este aparato se ha fabricado con piezas y materiales de primera calidad, que pueden ser reutilizados y son aptos para el reciclado. No se deshaga del producto junto con sus los residuos domésticos normales y de otros tipos al final de su vida útil. Llévelo a un centro de reciclaje de dispositivos eléctricos y electrónicos. Solicite a las autoridades locales información acerca de dichos centros de recogida.

1.6 Cumplimiento de la directiva RoHS:

El producto que ha adquirido es conforme con la directiva de la UE sobre la restricción de sustancias peligrosas (RoHS) (2011/65/UE). No contiene ninguno de los materiales nocivos o prohibidos especificados en la directiva.

1.7 Información sobre el embalaje

El embalaje del aparato se fabrica con materiales reciclables, de acuerdo con nuestro Reglamento Nacional sobre Medio Ambiente. No elimine los materiales de embalaje junto con los residuos domésticos o de otro tipo. Llévelos a un punto de recogida de materiales de embalaje designado por las autoridades locales.

1.8 Especificaciones técnicas

ES

Altura (ajustable)	85,6 cm / 86,6 cm*
Ancho	59,7 cm
Profundidad	58,4 cm
Capacidad (máx.)	8 kg**
Peso neto (\pm 4 kg)	32 kg
Voltaje	Ver etiqueta de tipo***
Potencia nominal de entrada	
Código de modelo	

* Altura mín.: altura con los pies ajustables cerrados.

Altura máx.: altura con los pies ajustables abiertos al máximo.

** Peso de la ropa antes del lavado.

*** La etiqueta de tipo se encuentra detrás de la puerta de carga.

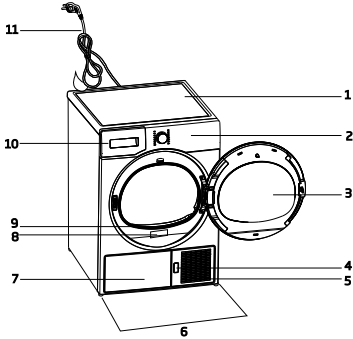


NOTA

- Las especificaciones técnicas de la secadora pueden cambiar sin previo aviso para mejorar la calidad del producto.
- Las ilustraciones de este manual son esquemáticas y podrían no corresponderse exactamente con su producto.
- Los valores indicados en los marcadores de la secadora o en el resto de la documentación que la acompaña se obtienen en laboratorio de acuerdo con estándares pertinentes. Dichos valores podrían variar en función de las condiciones ambientales y de funcionamiento de la secadora.

2 Su secadora

2.1 Visión de conjunto



1. Panel superior
2. Panel de control
3. Puerta de carga
4. Botón de apertura de la placa a presión
5. Rejillas de ventilación
6. Patas ajustables
7. En los modelos donde el tanque se coloca debajo, el tanque de agua está dentro del tablero del dedo del pie
8. Etiqueta de tipo
9. Filtro de pelusa
10. Cajón del tanque de agua (en modelos donde el tanque se coloca arriba)
11. Cable de corriente

2.2 Contenido del paquete

	1. Manguera de desagüe*		5. Manual del usuario del cesto de secado*
	2. Esponja de repuesto del cajón de filtro*		6. Contenedor de llenado de agua*
	3. Manual de usuario		7. Agua pura*
	4. Cesto de secado*		8. Grupo de cápsulas de fragancia*

*Se puede suministrar con su máquina dependiendo de su modelo.

3 Instalación

Consulte al agente de servicio técnico autorizado más cercano los detalles del procedimiento de instalación de su producto.



NOTA

- La preparación de la ubicación y la instalación eléctrica del aparato es responsabilidad del usuario.



PELIGRO!

- Deje la instalación y las conexiones eléctricas en manos de personal cualificado.



ADVERTENCIA!

- Antes de la instalación, realice una inspección visual para comprobar si el producto presenta algún defecto. Si así fuera, no instale el producto. Los productos dañados pondrán en riesgo su seguridad.

3.1 Ubicación adecuada para la instalación

- Instale su secadora en posición estable y nivelada, en un lugar en donde no haya peligro de congelación.
- Asegúrese de que la secadora esté ubicada en un entorno bien ventilado y sin polvo.
- No tapone los conductos de aire situados delante y debajo de la secadora con materiales tales como alfombras de pelo o listones de madera.
- No coloque la secadora sobre alfombras de pelo o superficies similares.
- No instale el producto detrás de una puerta provista de cerradura, una puerta corredera o una puerta abisagrada que al abrirse pudiera golpear la máquina.
- Una vez instalado el producto, deberá permanecer en el mismo lugar en el que se hayan realizado las conexiones. Al instalar el producto, asegúrese de que su pared trasera no esté en contacto con ningún objeto (grifos, enchufe, etc) y también de que su ubicación va a ser permanente.



PELIGRO!

- No coloque la secadora encima del cable de alimentación.
- Deje una distancia de separación de al menos 1,5 cm con respecto a las paredes de otros muebles.

3.2 Manguera de ventilación y conexión (para productos que disponen de respiradero de salida)

La manguera de ventilación realiza la evacuación del aire del interior de la secadora. La secadora provista de respiradero dispone de una salida de aire.

Pueden utilizarse tuberías de acero inoxidable o aluminio en lugar de una manguera. El diámetro de la tubería debe ser de un mínimo de 10 cm.

La siguiente tabla muestra las longitudes máximas de mangueras y tuberías.

	Manguera	Tubería
Longitud máxima	4 m	5 m
1 codo de 45°	-1.0 m	-0.3 m
1 codo de 90°	-1.8 m	-0.6 m
1 codo de 90° corto		-2.7 m
1 conducto de pared	-2,0 m	-2,0 m



NOTA

- La longitud de los codos y otros conductos utilizados debe restarse de la longitud máxima antes mencionada.

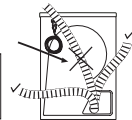
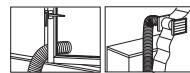
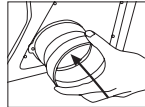
Para conectar una manguera de ventilación:

1. Conecte la manguera de salida de aire a la pieza espaciadora de la manguera girándola en el sentido contrario al de las agujas del reloj.
2. Agregue extensiones a la manguera de la manera mostrada.



NOTA

- No se recomienda dejar que el aire húmedo procedente de la secadora vaya a parar a la estancia, ya que sus paredes y los muebles presentes en ella podrían sufrir daños.
- La manguera de ventilación puede conducirse al exterior a través de una ventana o bien puede conectarse a la salida de ventilación del cuarto de baño.
- La manguera de salida de aire debe encaminarse directamente al exterior. Debe haber el menor número de codos posible a fin de no entorpecer la ventilación.
- Con el fin de evitar la acumulación de agua en la manguera, asegúrese de que ésta no quede plegada en el suelo.

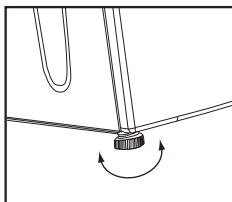


PELIGRO!

- No conecte la manguera de ventilación a la chimenea de una estufa o de un hogar.
- No utilice la secadora al mismo tiempo que aparatos de calefacción tales como estufas de carbón o gas. El flujo de aire podría hacer que la chimenea prendiese.

3.3 Pies ajustables

Para que su secadora funcione de forma silenciosa y sin vibraciones, debe estar colocada de forma nivelada y equilibrada sobre sus pies. Los pies situados en la parte delantera de la secadora son regulables. Equilibre la secadora ajustando los pies.



1. Afloje los pies con la mano.
2. Ajuste los pies hasta que la secadora esté bien nivelada y firme sobre el suelo.



NOTA

- No utilice ninguna herramienta para aflojar los pies regulables, ya que podría dañarlos.
- Nunca desenrosque los pies regulables de su alojamiento.
- Junto con el manual del usuario de Puede solicitar estas dos piezas de plástico a un servicio técnico autorizado, con el número de pieza 2951620100. Estos tapones evitan que la máquina resbale cuando se encuentra sobre superficies mojadas y deslizantes. Puede colocar las citadas piezas en las patas delanteras presionando hasta que encajen.

3.4 Transporte de la secadora

1. Desenchufe la secadora de la red eléctrica.
2. Retire las conexiones de desagüe (si fue realizada) y de evacuación de humos.
3. Evacúe toda el agua que pudiera quedar en la máquina antes de transportarla.

3.7 Cambio de la bombilla

En caso de utilizar bombillas en la secadora Deberá acudir al servicio técnico para cambiar la bombilla LED de la secadora. La(s) bombilla(s) empleadas en la secadora no son aptas para la iluminación del hogar. Sólo están diseñadas y sirven para ayudar al usuario a colocar la colada en la secadora, de forma cómoda. Las lámparas utilizadas en este aparato deben resistir condiciones físicas extremas como vibraciones y temperaturas por arriba de los 50 °C.

4 Preparación

4.1 Prendas adecuadas para el secado en la secadora

Siga siempre las indicaciones de las etiquetas de la prenda. Secar sólo la ropa que contenga una etiqueta que indique que es apta para secar en secadora.

4.2 Prendas no adecuadas para el secado en la secadora



Los artículos con este símbolo no deben secarse en la secadora.



NOTA!

- No se pueden secar a máquina tejidos delicados bordados, lana, prendas de seda, tejidos delicados y valiosos, elementos herméticos y cortinas de tul.

4.3 Preparación de la secadora para el secado

- Es posible que la colada quede enmarañada tras el lavado. Separe las prendas antes de introducir las en la secadora.
- Seque las prendas que tienen accesorios metálicos, como cremalleras, al revés.
- Cierre las cremalleras, los ganchos, las hebillas y los botones de sábanas.

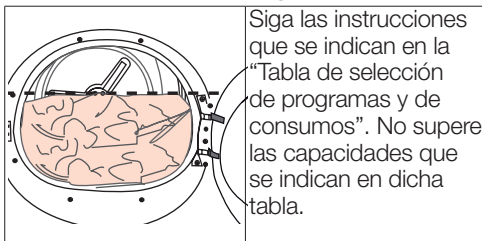
4.4 Consideraciones para ahorrar energía:

- Cuando lave su colada, centrifúguela a la máxima velocidad posible. De esta manera acortará el tiempo de secado y por lo tanto reducirá el consumo de energía.
- Clasifique su colada según el tipo y grosor de las prendas. Seque juntas las prendas del mismo tipo. Por ejemplo, los paños de cocina finos y los manteles se secan antes que las toallas de baño gruesas.
- Siga las instrucciones del manual del usuario para la selección de programas.
- No abra la puerta de carga de la máquina durante el proceso de secado a no ser que sea necesario hacerlo. Si realmente necesita abrir la puerta de carga, no la

deje abierta durante periodos demasiado prolongados.

- No añada ropa húmeda mientras la secadora está funcionando.
- Para modelos con unidad de condensador: limpie el condensador una vez al mes o después de cada 30 operaciones periódicamente.
- Limpie el filtro periódicamente cuando haya una acumulación de aire visible en él o cuando el símbolo se encienda, si hay un símbolo de advertencia de limpieza del cajón del filtro disponible.
- Para modelos con unidad de descarga de humo: cumpla con las instrucciones de conexión de descarga de humo y limpie la chimenea.
- Durante el proceso de secado, ventile bien el cuarto donde está funcionando su secadora.

4.5 Capacidad de carga correcta



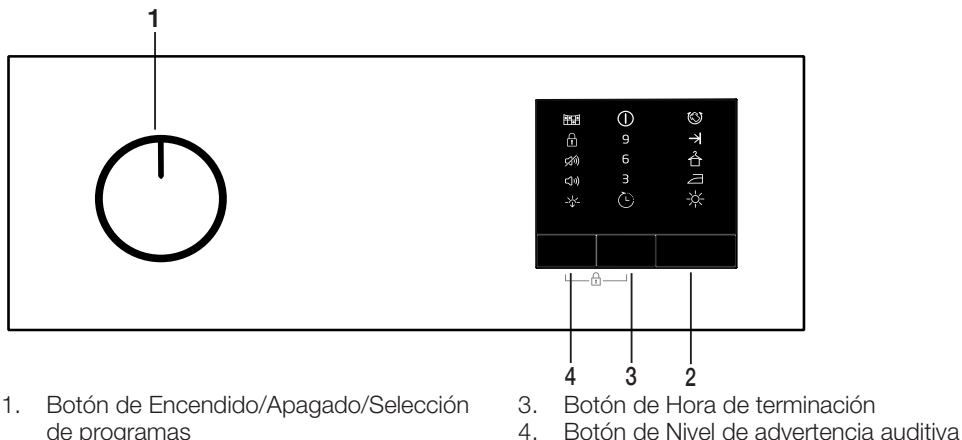
Los pesos que se indican a continuación son meramente orientativos.

Colada	Peso aproximado (gr)*	Colada	Peso aproximado (gr)*
Cubrecamas de algodón (dobles)	1500	Blusas	150
Cubrecamas de algodón (individuales)	1000	Camisas de algodón	300
Sábanas (dobles)	500	Camisas	250
Sábanas (individuales)	350	Vestidos de algodón	500
Manteles grandes	700	Vestidos	350
Manteles pequeños	250	Tejanos	700
Servilletas de té	100	Pañuelos (10 unidades)	100
Toallas de baño	700	Camisetas	125
Toallas de mano	350		

*Peso de la ropa antes del lavado.

5 Operación del producto

5.1 Panel de mandos



5.2 Símbolos




5.3 Preparación de la máquina secadora

- Enchufe la secadora.
- Abra la puerta de carga.
- Coloque la ropa en la secadora sin atascarla.
- Empuje y cierre la puerta de carga.

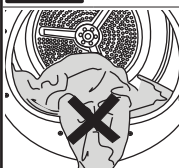
Seleccione el programa deseado con la perilla de selección Encendido/Apagado/Selección de programas, la máquina se encenderá.

NOTA!

- Seleccionar el programa utilizando el botón Encendido/Apagado/Selección de programas no significa que el programa se ha iniciado. Pulse el botón de Inicio/ En espera para comenzar el programa.



ADVERTENCIA!




- Asegúrese de que no haya acumulación de ropa en la puerta de carga.

5.4 Selección de programas y tabla de consumo

ES				
Programas	Descripción del Programa	Capacidad (kg)	Velocidad de centrifugado de la lavadora (rpm)	Tiempo de secado (minutos)
Secado de algodón para planchar	Puede secar la ropa de algodón para ser planchada en este programa para obtener la ropa ligeramente húmeda para facilitar el planchado. (Camisa, camiseta, mantel, etc.)	8	1000	115
Sequedad Económica de Algodón	Usted puede secar toda la ropa de algodón en este programa. (Camiseta, pantalones, pijamas, ropa de bebé, ropa interior, ropa de cama, etc.) Usted puede poner su ropa en el armario sin planchar.	8	1000	155
Secado de algodón para armario	Usted puede utilizar este programa para el secado adicional de ropa gruesa como pantalones o chándal. Puede poner su ropa en el armario sin planchar.	8	1000	165
Algodón extra seco	Usted puede secar la ropa gruesa de algodón en este programa como toallas, albornoz, etc Usted puede poner su ropa en el armario sin planchar.	8	1000	170
Secado de sintéticos para planchar	Puede secar la ropa sintética para ser planchada en este programa para obtener la ropa ligeramente húmeda para facilitar el planchado. (Camisa, camiseta, mantel, etc.)	3,5	800	40
Secado de sintéticos para armario	Usted puede secar toda la ropa sintética en este programa. (Camisa, camiseta, ropa interior, mantel, etc.) Usted puede poner su ropa en el armario sin planchar.	3,5	800	50
Pantalones tejanos	Usted puede secar pantalones, faldas, camisas o chaquetas en este programa.	4	1200	90
Atnaujinti (vilnos atnaujinimas)	Vėdina dešimt minučių be karšto oro pūtimo. Galite vėdinti medvilninius ir lininius drabužius, kurie ilgą buvo laikomi, kad juose neliktų kvapo. Šią programą galite naudoti vėdinti ir suminkštinti vilnonius audinius, kuriuos galima skalbti skalbimo mašinoje. Nenaudokite pilno džiovinimo.	-	-	10
Programas temporizados	Puede elegir entre programas de tiempo de 10,30 minutos para alcanzar el nivel deseado de secado a baja temperatura. En este programa, la secadora tiene una duración de la hora fijada independientemente de la sequedad de la ropa.	-	-	-
Exterior/Deportes (Goretex)	Uselo para secar la ropa hecha de tela sintéticas, de algodón o de tela mixta o productos a prueba de agua, tales como una chaqueta funcional, impermeable, etc. Antes de secar voltear al revés la ropa.	2	1000	50

Tejidos mixtos(Diario)	Con este programa podrá secar tanto prendas de algodón como sintéticas.Se puede secar en este programa la ropa deportiva y de fitness.	4	1000	85
Higiene +	Es un programa a largo plazo que se puede utilizar para la ropa que necesita higiene (tal como ropas de bebé, toallas, ropa interior, etc.). La higiene se proporciona gracias a la alta temperatura. ((Šiā programā patvirtino Anglijos Britų fondas (Allergy UK).))	5	800	170
Prendas delicadas	Seca las camisas de una manera más delicada, y forma menos arrugas facilitando así el planchado.	1,5	1200	28
Expreso	Puede usar este programa para secar prendas de algodón previamente centrifugadas a altas velocidades en su lavadora.	0,5	1200	35

Consumo energético

Programas	Capacidad (kg)	Velocidad de centrifugado de la lavadora (rpm)	Porcentaje aproximado de humedad restante	Consumo energético kWh
Sequedad Económica de Algodón*	8	1000	60%	4,84
Algodón listo para planchar	8	1000	60%	3,75
Prendas sintéticas listas para vestir	3,5	800	40%	1,99
	"Sequedad Económica de Algodón Programme" que se utiliza a carga completa y o a carga parcial es el programa estándar de secado al que se refiere la información en la etiqueta y la ficha; este programa es apropiado para secar ropa húmeda normal de algodón y es el programa más eficiente en términos de consumo de energía.			

* : Programa estándar de etiqueta energética (EN 61121:2012)

Todos los valores de la tabla se determinan de acuerdo con la norma EN 61121:2012. Los valores de consumo pueden variar de los valores en la tabla en función del tipo de ropa, revoluciones para escurrir, las condiciones ambientales y los cambios en el voltaje eléctrico.



Allergy UK yra Britų alergijos asociacijos prekės ženklas. Patvirtinimo skydas sukurtas tam, kad žmonėms teiktų rekomendacijų apie produktą, kuriame nėra / yra mažiau / yra

pašalinami alergenai arba reikšmingai sumažinamas alergeno kiekis aplinkoje, kurioje yra alergiškų pacientų. Juo siekiama padėti identifikuoti produktus kaip mokslškai patikrintus ir patvirtintus kaip duodančius apčiuopiamą rezultatą.

5.5 Funciones auxiliares

Advertencia sonora

La secadora produce advertencias audibles cuando se completa el programa. Si no desea hacer una advertencia audible, presione el botón "Zumbador". Cuando pulse el botón zumbador, se encenderá una luz y no se emitirá ninguna advertencia audible cuando finalice el programa.



NOTA!

- Puede seleccionar esta función antes o después de iniciar el programa.

Hora de terminación

Si prefiere secar su ropa más tarde, puede retrasar la hora de inicio del programa hasta 3 horas, 6 horas o 9 horas utilizando la función de Fin diferido.

Abra la puerta de carga y coloque la ropa. Seleccione el programa de secado.

Pulse el botón de selección de la duración de terminación y establezca la duración de retraso que desea. Cuando se pulsa el botón Hora de terminación una vez, se selecciona 3 horas de retardo y el indicador de retardo se encenderá. Si vuelve a pulsar el mismo botón, se seleccionará el retardo de 6 horas y al pulsar la tercera vez, se seleccionará el retardo de 9 horas. Si vuelve a pulsar el botón Hora de terminación, cancelará el retardo.

Una vez finalizada la selección de Hora de terminación, se iniciará el funcionamiento retardado del programa seleccionando pulsando el botón "Inicio/En espera".



NOTA!

- Puede agregar o quitar la ropa dentro del tiempo de terminación. Al final de la cuenta regresiva para el comienzo del Fin diferido, el indicador de advertencia de Fin diferido se apagará y se iniciará el secado.

Cambiar la Hora de terminación

Si desea cambiar el tiempo durante la cuenta atrás:

Cancele el programa girando el botón Encendido/Apagado/Selección de programas. Seleccione el programa que desee y repita el proceso de selección del tiempo de terminación.

Cancelar la función de tiempo de terminación

Si desea cancelar la cuenta regresiva del tiempo de terminación y comenzar el programa inmediatamente:

Cancele el programa girando el botón Encendido/Apagado/Selección de programas. Seleccione el programa que desee y presione el botón Inicio/En espera.

5.6 Indicadores de advertencia



NOTA!

- Los indicadores de advertencia pueden variar dependiendo del modelo de su secadora.

Limpeza del filtro

Quando se completa el programa, se enciende el indicador de advertencia para la limpieza del filtro.

5.7 Iniciar el programa

Pulse el botón de Inicio/En espera para comenzar el programa.

El indicador de secado se encenderá, indicando que el programa ha comenzado.

5.8 Bloqueo para niños

La máquina cuenta con un bloqueo para niños que impide que el flujo del programa de la máquina se vea afectado cuando se pulsaran los botones durante un programa. Cuando el bloqueo para niños está activo, todos los botones del panel se desactivan excepto el botón de Encendido/Apagado/Selección de programas.

Presione simultáneamente los botones Hora de terminación y Zumbador para 3 botones para activar el bloqueo infantil.

El bloqueo para niños debe ser desactivado para poder empezar un nuevo programa después de que termine el programa actual o para ser capaz de interferir con el programa actual. Para desactivar el bloqueo para niños, mantenga pulsados los mismos botones durante 3 segundos.



NOTA!

- Cuando el bloqueo para niños está activado, se encenderá el indicador de advertencia del bloqueo para niños en la pantalla.
- El Bloqueo para niños se desactiva cuando la máquina se apaga y se vuelve a encender con el botón de Encendido/Apagado/Cancelar.

Cuando el bloqueo para niños está activo: Cuando la secadora está en funcionamiento, o en espera, los símbolos del indicador no cambiarán al cambiar la posición del botón de selección de programa.



NOTA!

- Cuando la secadora funciona y el bloqueo para niños está activo, emite dos pitidos cuando se gira el mando de selección de programa. Si el bloqueo para niños se desactiva sin devolver el mando de selección de programas a su posición anterior, el programa finalizará debido al cambio en la posición de la perilla de selección de programa.

5.9 Cambiar el programa después de haber iniciado

- Usted puede cambiar el programa que seleccionó para secar su ropa con un programa diferente después de que la máquina de secado comience a funcionar
- Por ejemplo, seleccione el programa Secado extra girando la perilla de selección Encendido/Apagado/Selección de programas para seleccionar Secado extra en lugar de Secado planchado.

Pulse el botón de Inicio/En espera para comenzar el programa.

Adición y retirada de ropa durante la espera

- Si desea añadir o quitar ropa después de haber iniciado el programa de secado:
- Pulse el botón Inicio/En espera para poner la máquina en el modo de espera. El proceso de secado se detendrá.
- Abra la puerta de carga en posición de espera, y cierre la puerta después de añadir o quitar ropa.
- Pulse el botón de Inicio/En espera para comenzar el programa.



NOTA!

La ropa añadida después de que la operación de secado ha comenzado podría causar que la ropa seca en el interior de la máquina se mezcle con la ropa mojada y que la ropa continúe mojada después de que la operación haya terminado.

Añadir o quitar la ropa durante el secado puede repetirse tantas veces como desee. Pero esta operación interrumpe continuamente la operación de secado, aumentando así la duración del programa y el consumo de energía. Por lo tanto, se recomienda añadir las prendas antes de iniciar el programa.

Si un nuevo programa se selecciona cambiando la posición de la perilla de Selección de programas mientras la secadora está en espera, el programa en ejecución se detendrá.



ADVERTENCIA!

- No toque la superficie interior del tambor mientras que añade o quita ropa durante un programa en ejecución. La superficie del tambor está caliente.

5.10 Cancelar el programa

Si desea cancelar el programa y poner fin a la operación de secado por cualquier motivo después de que la máquina fue puesta en marcha, pulse el botón de Encendido/Apagado/Cancelar.



ADVERTENCIA!

El interior de la máquina secadora debe estar extremadamente caliente al cancelar el programa durante el funcionamiento de la máquina, así que ejecute el programa de enfriar para permitir que se enfríe.

5.11 Fin del programa

Al final del programa, los símbolos de advertencia de Limpieza del filtro de fibras en el indicador de seguimiento de los programas se encenderán. La puerta de carga se puede abrir y la secadora estará lista para un segundo ciclo.

Ponga la perilla de selección de Encendido/Apagado/Selección de programas en la posición de Encendido/Apagado para apagar la máquina de secado.



NOTA!

Si la ropa no se quita después de completar el programa, la función de prevención de arrugas se activa durante 2 horas para evitar que la ropa dentro de la máquina se arrugue. Este programa hace girar la ropa en intervalos de 10 minutos para evitar arrugas.

6 Mantenimiento y limpieza

6.1 Filtro de la cubierta

La pelusa y las fibras desprendidas de la colada durante el ciclo de secado son recogidas en el “filtro de la cubierta”.

i NOTA!

- Tales fibras y pelusas se forman por lo general por el uso de las prendas y durante el lavado.
- Limpie siempre el filtro tras cada proceso de secado.
- Puede limpiar el filtro y la zona de alrededor

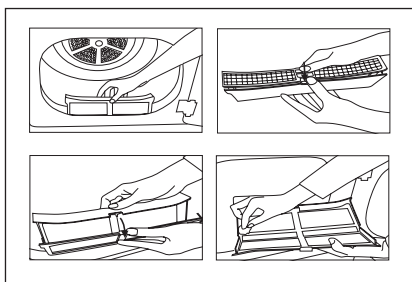


Figura 1

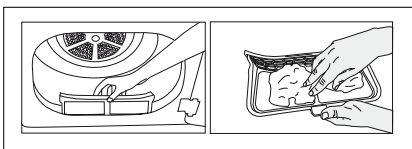


Figura 2

Para limpiar el filtro:

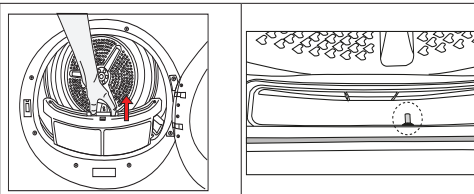
1. Retire la cubierta.
- 2.a) Si la cubierta del filtro del producto puede abrirse tal como se muestra en la figura 1, retire el filtro tirando de él hacia arriba y abra el filtro.
- 2.b) Si la cubierta del filtro del producto se corresponde con la la figura 2, retire el filtro tirando de él hacia arriba.
3. Limpie la pelusa, las fibras y los hilos de algodón que haya tanto en el filtro como en su alojamiento con la mano o con un paño suave.

4. Cierre el filtro y vuelva a colocarlo en su sitio.

i NOTA!

- Es posible que la superficie del filtro se cubra de suciedad y quede obstruido tras un cierto periodo de uso de la secadora. En tal caso, lave el filtro con agua y séquelo antes de volver a utilizar la máquina.

6.2 Limpieza de los sensores



- En la secadora existe un sensor de temperatura para detectar si la ropa está seca o no.
- A fin de limpiar los sensores:
- Abra la cubierta de carga de la secadora.
 - Quite el filtro de pelusas tirando hacia arriba.
 - Limpie el sensor con la mano en caso de que exista alguna acumulación de pelusa.

i NOTA!

- Limpie la superficie metálica de los sensores 4 veces al año.
- No utilice herramientas de metal para limpiar la superficie metálica de los sensores.
- Deje que la secadora se enfríe si aún está caliente debido al proceso de secado.



ADVERTENCIA!

- Jamás utilice disolventes, productos de limpieza o sustancias similares para la limpieza, ya que podrían causar fuego e incluso una explosión.

7 Resolución de problemas

La operación de secado toma demasiado tiempo.

Los poros del filtro de fibra pueden estar obstruidos. >>> Lave el filtro con agua tibia.

El cajón del filtro podría estar obstruido. >>> Limpie la esponja y el paño filtrante (si los hay) en el cajón del filtro. (para los productos con una bomba de calor)

El condensador puede estar bloqueado. >>> Lave el condensador (para los productos con condensador)

Las rejillas de ventilación situadas delante de la máquina pueden estar cerradas. >>> Retire cualquier objeto delante de las rejillas de ventilación que bloquean la ventilación.

La ventilación puede ser inadecuada porque el área en la que está instalada la máquina es demasiado pequeña. >>> Abra la puerta o las ventanas para evitar que la temperatura ambiente suba demasiado.

Una capa de cal puede haberse acumulado en el sensor de humedad. >>> Limpie el sensor de humedad.

Se puede cargar una cantidad excesiva de ropa. >>> No cargue la máquina de secado excesivamente.

El servicio de lavandería podría no haber sido torcido adecuadamente. >>> Realizar una mayor velocidad de torcimiento en la lavadora.

La ropa sale húmeda después del secado.

Un programa no apto para el tipo de lavado puede haber sido usado >>> Revise las etiquetas de mantenimiento en la ropa y seleccione un programa adecuado para el tipo de ropa o utilice programas de tiempo como extra.

Los poros del filtro de fibra pueden estar obstruidos. >>> Lave el filtro con agua tibia.

El condensador puede estar bloqueado. >>> Lave el condensador. (para los productos con un condensador)

El cajón del filtro podría estar obstruido. >>> Limpie la esponja y el filtro (si los hay) en el cajón del filtro (para los productos con una bomba de calor)

Se puede cargar una cantidad excesiva de ropa. >>> No cargue la máquina de secado excesivamente.

El servicio de lavandería podría no haber sido torcido adecuadamente. >>> Realizar una mayor velocidad de torcimiento en la lavadora.

La secadora no se enciende o el programa no se puede iniciar.

La secadora no funciona después de haber sido configurada.

El enchufe de alimentación puede estar desenchufado. >>>

Asegúrese de que el cable de alimentación esté enchufado.

La puerta de carga puede estar abierta. >>> Asegúrese de que la puerta de carga esté bien cerrada.

Es posible que no se haya programado un programa o que no se presione el botón Inicio/En espera. >>> Compruebe que el programa está ajustado y no está en posición de espera.

Se puede activar el bloqueo para niños. >>> Apague el bloqueo para niños.

El programa fue interrumpido prematuramente por alguna razón.

La puerta de carga no está correctamente cerrada. >>>

Asegúrese de que la puerta de carga esté bien cerrada.

Puede haber un corte de energía. >>> Pulse el botón de Inicio/En espera para comenzar el programa.

El tanque de agua podría estar lleno. >>> Vacíe el depósito de agua.

La ropa se ha encogido, endurecido o estropeado.

Un programa adecuado para el tipo de ropa podría no haber sido utilizado. >>> Revise las etiquetas de mantenimiento en la ropa y seleccione un programa adecuado para su tipo.

La iluminación en el interior de la secadora no se enciende. (Para modelos con lámpara)

La secadora puede no estar encendida con el botón de Encendido/Apagado o el programa puede no estar seleccionado para máquinas sin un botón de Encendido/Apagado. >>> Asegúrese de que la secadora esté encendida.

La lámpara puede estar dañada. >>> Póngase en contacto con el Servicio Autorizado para reemplazar la lámpara.

El LED / símbolo de advertencia de limpieza del filtro está encendido / parpadeando.

El filtro de fibras podría no haber sido limpiado. >>> Limpie el filtro.

La ranura del filtro podría estar obstruida con pelusas. >>> Limpie la ranura del filtro.

Una capa de pelusa podría haberse acumulado obstruyendo los poros del filtro de pelusa. >>> Lave el filtro con agua tibia.

El condensador puede estar bloqueado. >>> Lave el condensador.

Hay goteos de agua en la puerta de carga.

Las fibras podrían haberse reunido en los lados interiores de la puerta de carga y la junta de la puerta de carga. >>> Limpie las superficies internas de la puerta de carga y las superficies de la junta de la puerta de carga.

La puerta de carga se abre sola.

La puerta de carga no está correctamente cerrada. >>> Empuje la puerta de carga hasta que se escuche el sonido de cierre.

El LED / símbolo de advertencia del tanque de agua está encendido / parpadea.

El tanque de agua podría estar lleno. >>> Vacíe el depósito de agua.

La manguera de descarga de agua podría haberse caído. >>> Si el producto está conectado directamente a un desagüe de aguas residuales, revise la manguera de drenaje de agua.

El símbolo de vapor parpadea (para los productos con función de vapor)

El depósito de vapor puede estar vacío => Llene el depósito de vapor con agua destilada o condensada.

Los programas de vapor no se encienden (para los productos con una función de vapor)

El depósito de vapor puede estar vacío, el icono de advertencia del depósito de vapor puede encenderse en la pantalla => Llene el depósito de vapor hasta que el icono de vapor se apague.

Las arrugas no se eliminan con el programa de eliminación de arrugas. (para los productos con función de vapor)

Una cantidad excesiva de ropa puede haber sido colocada => Coloque la cantidad especificada de ropa.

El tiempo de aplicación de vapor puede seleccionarse en nivel bajo => Elija un programa con una gran cantidad de vapor. Después de la finalización del programa, la ropa puede haber permanecido en la máquina durante mucho tiempo => Retire la ropa tan pronto como termine el programa y colóquela.

El olor del lavado no se reduce con el programa de eliminación de olores (para los productos con un programa de eliminación de olores)

Una cantidad excesiva de ropa puede haber sido colocada => Coloque la cantidad especificada de ropa.

El tiempo de aplicación de vapor puede seleccionarse en nivel bajo => Elija un programa con una gran cantidad de vapor.



ADVERTENCIA!

- Si el problema persiste después de seguir las instrucciones de esta sección, póngase en contacto con su vendedor o un Servicio Autorizado. Nunca trate de reparar el producto usted mismo.



NOTA!

- En caso de que encuentre un problema en cualquier parte de su electrodoméstico, puede solicitar un reemplazo comunicándose con el servicio autorizado con el número de modelo del dispositivo.
- Operar el electrodoméstico con partes no auténticas puede provocar un mal funcionamiento del mismo.
- El fabricante y el distribuidor no son responsables de los fallos de funcionamiento que resulten del uso de piezas no auténticas.

FICHA DE PRODUCTO

En cumplimiento con el Reglamento Delegado de la Comisión (UE) N° 392/2012

Nombre o marca registrada del proveedor		BEKO
Nombre del modelo		DV8120N 7185901340
Capacidad estipulada (kg)		8
Tipo de secadora de tambor	De Ventilación	•
	Condensador	-
Clase de eficiencia energética ⁽¹⁾		C
Consumo energético anual (kWh) ⁽²⁾		577,1
Tipo de control	Automático	•
	No automático	-
Consumo de energía del programa de algodón estándar con carga completa (kWh)		4,84
Consumo de energía del programa de algodón estándar con carga parcial (kWh)		2,64
Consumo de energía del modo de apagado para el programa de algodón estándar con carga completa, P ₀ (W)		0,5
Consumo de energía del modo sin apagar para el programa de algodón estándar con carga completa, P _L (W)		1,0
Duración del modo sin apagar (min)		30
Programa de algodón estándar ⁽³⁾		
Tiempo de programa del programa de algodón estándar con carga completa, T _{day} (min)		155
Tiempo de programa del programa de algodón estándar con carga parcial, T _{day/2} (min)		85
Tiempo medido de programa para el programa de algodón estándar con carga completa y parcial (T _T)		115
Nivel de potencia acústica para el programa de algodón estándar a carga completa ⁽⁴⁾		67
Empotrado		-

• : Sí - : No

(1) Escala desde A+++ (máxima eficiencia) a D (mínima eficiencia)

(2) Consumo de energía basado en 160 ciclos de secado del programa de algodón estándar con carga completa y parcial, y el consumo de los modos de baja potencia. El consumo real de energía por ciclo dependerá del modo de utilización del aparato.

(3) El "programa de secado de armario ropero para algodón" utilizado con carga total y parcial es el programa de secado estándar con el que está relacionada la información de la etiqueta y la ficha, y es el programa adecuado para el secado normal de ropa de algodón mojada y el programa más eficiente en cuanto al consumo de energía para el algodón.

(4) Valor medio medido — L_{WA} expresado en dB(A) re 1 pW