

# ***Corberó***

**MODELO:CSBCM810W**

Antes de instalar y usar su nueva secadora, lea atentamente este manual de instrucciones y guárdelo en un lugar seguro para futuras consultas. Si entrega el dispositivo a otra persona, asegúrese de entregar este manual al nuevo usuario.

# ÍNDICE

---

## INSTRUCCIONES DE SEGURIDAD

- Instrucciones de seguridad ..... 2

## INSTALACIÓN

- Descripción del aparato ..... 6
- Instalación ..... 6

## OPERACIÓN

- inicio rápido ..... 9
- Antes de cada uso ..... 10
- Panel de control ..... 12
- Funciones opcionales ..... 13
- Pantalla ..... 14
- Programas ..... 15
- Tabla de programas ..... 16
- Datos de consumo ..... 17

## MANTENIMIENTO

- Limpieza y cuidado ..... 18
- Solución de problemas ..... 21
- Especificaciones técnicas ..... 23
- Ficha de producto . ..... 24
- Información de la garantía . ..... 25



### PELIGRO

Este símbolo indica que existen riesgos para la vida y la salud de las personas debido al gas extremadamente inflamable.

# INSTRUCCIONES DE SEGURIDAD

---

## ■ Instrucciones de seguridad



Precaución: Riesgo de incendio

## ¡Aviso!

Lea atentamente la siguiente información de seguridad y sígala estrictamente para minimizar el riesgo de incendio o explosión, descarga eléctrica y para evitar daños a la propiedad, lesiones personales o incluso la muerte. El incumplimiento de estas instrucciones anula la garantía legal del dispositivo.

## Fines de uso

- La máquina está diseñada solo para uso doméstico y para textiles en cantidades domésticas aptas para secadora después de lavarlas en la lavadora. Este aparato está diseñado exclusivamente para uso privado y no es apto para uso comercial o compartido.
- Instale y use este dispositivo siguiendo todas las recomendaciones contenidas en este manual.
- Este aparato es solo para uso en interiores y no para uso empotrado o al aire libre.
- Cualquier otro uso se considera impropio y podría provocar daños a la propiedad o incluso lesiones personales.
- El fabricante no es responsable de ningún daño o lesión que pueda resultar de un uso inadecuado.

## Instrucciones de seguridad

- Este aparato pertenece a la clase de protección I. Conectar el aparato a una toma de tierra protegida por un disyuntor de acuerdo con la legislación vigente, respetando los valores indicados en la tabla “Especificaciones técnicas” . Póngase en contacto con un electricista calificado para este fin.
- La seguridad eléctrica de esta secadora sólo puede garantizarse cuando el aparato dispone de una adecuada conexión eléctrica a tierra. Es esencial que se cumpla este requisito de seguridad estándar. En caso de duda, contacte con un electricista acreditado y solicite una prueba de la instalación eléctrica. El fabricante no es responsable de las consecuencias de una instalación eléctrica incorrecta (p. ej., descarga eléctrica).

# INSTRUCCIONES DE SEGURIDAD

---

## ¡Aviso!

### Peligro de descarga eléctrica

- Antes de conectar el aparato, asegúrese de que el voltaje y la frecuencia de su instalación eléctrica se corresponden con las indicadas en la etiqueta de características del aparato. En caso de duda, póngase en contacto con un electricista acreditado.
- La seguridad eléctrica de esta secadora solo puede garantizarse cuando está correctamente conectada a tierra. Es esencial que se cumpla este requisito de seguridad estándar. En caso de duda, póngase en contacto con un electricista cualificado para comprobar la instalación eléctrica de su hogar. El fabricante no se hace responsable de las consecuencias de una instalación eléctrica incorrecta (p. ej., descarga eléctrica).
- No desconecte el enchufe de la toma tirando del cable.
- Nunca retire el enchufe de la toma de corriente con las manos mojadas.
- No doble, pellizque ni dañe el cable de alimentación ni el enchufe.
- Si el cable de alimentación está dañado, debe ser reemplazado por el fabricante, su asistencia técnica o una persona calificada para evitar riesgos.
- No utilice un dispositivo de conmutación externo, como un temporizador, ni conecte la máquina a un circuito que se encienda y apague regularmente.
- No use enchufes triples o cables de extensión.
- Siempre se debe garantizar la accesibilidad del enchufe eléctrico para desconectar la secadora de la red eléctrica.
- Si la temperatura del aparato parece anormalmente alta, retire el enchufe de la toma de corriente inmediatamente.

### Peligro de lesiones

- El aparato no debe instalarse en un lugar con una puerta con cerradura, una puerta corredera o una puerta con bisagra en el lado opuesto de la máquina para facilitar el acceso seguro.
- No instale ni desmonte la secadora sin leer el manual de instrucciones o sin supervisión.
- No se incline sobre la puerta abierta de la secadora.
- El agua condensada no es agua potable. Si es consumido por animales o personas, puede causar graves daños a la salud.

### Peligro de daño

- No cargue más de lo indicado en las instrucciones de este manual. Consulte el capítulo sobre este tema en este manual.
- No haga funcionar la secadora sin los filtros colocados correctamente.
- No seque ropa que no haya sido centrifugada.
- No exponga la secadora a la luz solar directa.

# INSTRUCCIONES DE SEGURIDAD

---

- No instale la secadora en un ambiente húmedo.
- Cuando realice cualquier operación de limpieza en la secadora, recuerde desconectarla de la red eléctrica y no rociarla directamente.
- El aparato no debe volcarse durante las operaciones de limpieza o mantenimiento.

Precaución: Riesgo de incendio



## Riesgo de incendio y explosión

- No seque la ropa con sustancias inflamables como alcohol o queroseno. Puede causar una explosión.
- Este aparato contiene gas refrigerante R290 ecológico pero inflamable. Mantener alejado de llamas abiertas y otras fuentes de ignición.
- No debe utilizar la secadora si ha utilizado productos químicos industriales en una operación de limpieza.
- No use la secadora para secar ropa que no haya sido lavada.
- La ropa sucia con sustancias como grasa, acetona, alcohol, petróleo, queroseno, quitamanchas, aguarrás, ceras y quitaceras debe lavarse bien con agua caliente y con una cantidad extra de detergente antes de colocarla en la secadora.
- Los artículos como gomaespuma (espuma de látex), gorros de ducha, telas impermeables, artículos con reverso de goma y ropa o almohadas con almohadillas de gomaespuma no deben secarse en la secadora.
- Los suavizantes de telas o productos similares deben usarse como se especifica en las instrucciones del paquete.
- La ropa sucia con grasa puede incendiarse espontáneamente, especialmente cuando se expone a fuentes de calor como el tambor de una secadora. Esta prenda se calienta provocando una reacción de oxidación en la grasa. La oxidación produce calor. Si el calor no puede salir, la ropa puede calentarse lo suficiente como para comenzar a quemarse. Separe las prendas con grasa o aceites para evitar que provoquen un incendio.
- Retire todos los objetos de los bolsillos, como encendedores o fósforos, por ejemplo.
- Las prendas que contengan aceite vegetal o que se hayan contaminado con productos para el cuidado del cabello deben lavarse previamente con agua caliente y una dosis extra de detergente antes de colocarlas en la secadora. Esta acción reducirá el riesgo de incendio, pero no lo eliminará.
- **ADVERTENCIA:** Nunca detenga el ciclo de secado antes de que termine, a menos que retire inmediatamente toda la ropa para disipar el calor del interior del tambor.
- Las aberturas no deben estar obstruidas.
- Los filtros deben limpiarse con frecuencia.
- No permita que se acumule pelusa dentro del tambor de la secadora.

# INSTRUCCIONES DE SEGURIDAD

## Instrucciones especiales para niños.

- Este aparato no está diseñado para ser utilizado por personas (incluidos niños) con capacidades físicas, mentales o sensoriales reducidas, o falta de experiencia y conocimiento, a menos que sean supervisados o instruidos en su uso por una persona responsable de su seguridad. Las operaciones de limpieza o mantenimiento no deben ser realizadas por niños sin supervisión.
- Los niños deben ser supervisados para asegurarse de que no jueguen con el aparato.
- Los niños menores de 3 años deben mantenerse alejados del aparato y ser supervisados en todo momento.
- Cierre la puerta después de cada uso. Esto evitará el peligro de:
  1. Los niños se meten en la secadora o meten cosas dentro.
  2. Entran mascotas u otros animales pequeños.

### Reciclaje:



Este símbolo indica que este equipo cumple con las directivas de la UE. Es responsabilidad del usuario asegurarse de que una vez que el equipo haya llegado al final de su vida útil, se deseché correctamente. De esta manera estás ayudando a evitar posibles consecuencias negativas para el medio ambiente y la salud pública. El símbolo aplicado al equipo o la documentación que lo acompaña indica que este equipo no debe tratarse como basura doméstica. En caso de sustitución de equipos, deberá entregar el equipo antiguo en un punto especializado para el reciclaje de equipos eléctricos y electrónicos.

Para obtener información más detallada, comuníquese con las autoridades municipales de su región, los servicios de recolección de residuos o el espacio comercial donde compró el nuevo equipo.

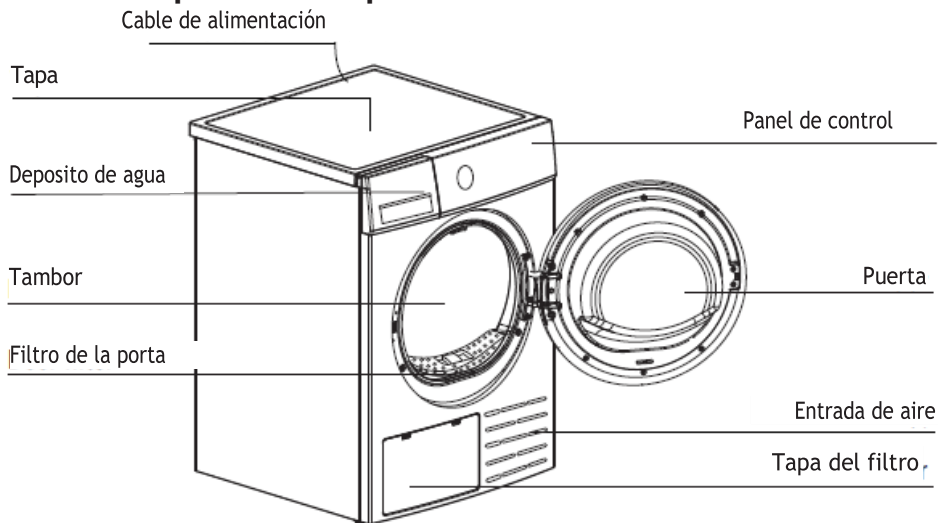
### Materiales de embalaje

- El embalaje está diseñado para proteger el dispositivo de daños durante el transporte. Los materiales de embalaje son ecológicos y deben reciclarse. El reciclaje de envases puede reducir la cantidad de materias primas en el proceso de fabricación y la cantidad de residuos en los vertederos.

Modelo	Capacidad nominal de secado
CSBCM810W	8 kg

# INSTALACIÓN

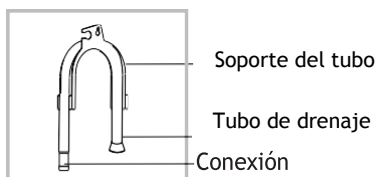
## ■ Descripción del aparato



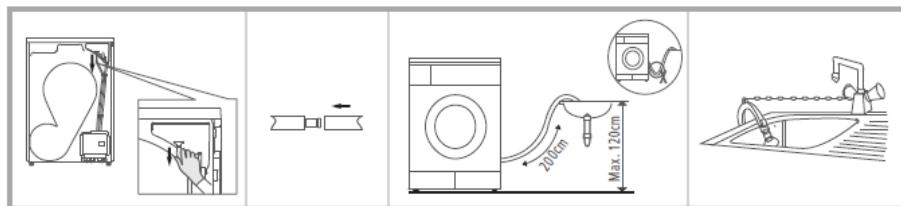
Nota: El modelo que compró puede ser ligeramente diferente. Las imágenes de este manual son genéricas, prevalece la configuración real de su dispositivo.

## Accesorios

Los siguientes accesorios son opcionales y no están disponibles en todos los modelos. Si su electrodoméstico se suministra con los siguientes accesorios, use guantes para instalarlos de acuerdo con las instrucciones a continuación.



## ■ Instalación



Retire el tubo del drenaje

Conecte el tubo de drenaje a la manguera suministrada

Coloque el soporte del tubo en un fregadero o drenaje de pared.

# INSTALACIÓN

---

## Transporte

Este aparato es pesado, llévelo con cuidado, nunca lo sujete por ninguna parte sobresaliente cuando lo levante. La puerta de la máquina no se puede utilizar como soporte para moverla. Si la secadora no se puede transportar verticalmente, se puede inclinar hacia la derecha hasta 30°.

¡Peligro de lesiones y daños!

El uso incorrecto del dispositivo puede causar lesiones.

- No transporte ni transporte el dispositivo solo, siempre pida ayuda a otra persona.
- Eliminar todos los obstáculos en el camino de transporte y lugar de instalación; por ejemplo: abrir las puertas y retirar los objetos tirados en el suelo.
- No sostenga el dispositivo por la puerta.
- Retire todos los materiales de embalaje antes de utilizar el dispositivo.
- Antes de instalar la secadora, verifique que no haya daños externos visibles. No instale ni use la secadora si está dañada.
- No instale la secadora en un entorno en el que exista riesgo de congelación.

A temperaturas cercanas al punto de congelación, es posible que la secadora no funcione correctamente. Existe riesgo de daños si el agua condensada se congela en la bomba o la manguera.

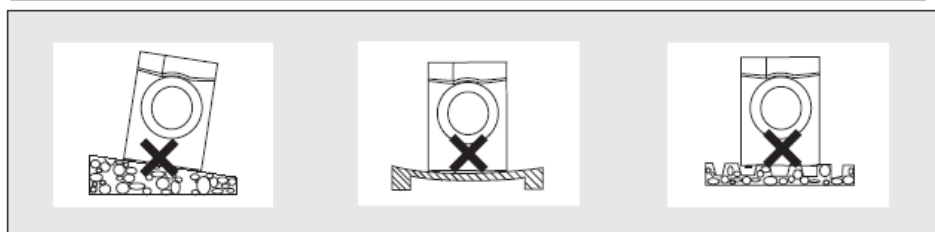
## Posición de instalación

### ¡Aviso!

- El material de embalaje (p. ej., plásticos, espuma de poliestireno) puede ser peligroso para los niños. ¡Existe peligro de asfixia! Mantenga todos los materiales de embalaje fuera del alcance de los niños.
- El aparato no debe instalarse en un lugar con una puerta con cerradura, una puerta corredera o una puerta con bisagra en el lado opuesto de la máquina para facilitar el acceso seguro.
- No instale la máquina sobre una alfombra, moqueta o moqueta. El bloqueo de los orificios de ventilación puede dañar la máquina.
- Se recomienda que, para su comodidad, la secadora se instale cerca de su lavadora.
- Si pretende instalar la secadora encima de la lavadora, utilice un kit de instalación adecuado para este fin, siguiendo todas las recomendaciones de instalación proporcionadas.
- El lugar de instalación debe estar limpio y libre de polvo. El aire debe circular libremente alrededor del aparato. Mantenga las rejillas de ventilación \_ sin obstrucciones
- Para mantener la vibración y el ruido al mínimo cuando se opera la secadora, debe instalarse en una superficie nivelada y estable.
- Nunca se deben quitar los pies.

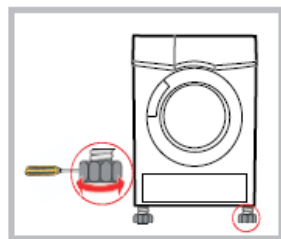


# INSTALACIÓN



## Arrasamiento

Cuando la secadora esté instalada en su ubicación final, verifique que esté nivelada usando un nivel. Si no, nivelarlo ajustando las patas manualmente o con herramientas.



## Conexión eléctrica

- Asegúrese de que la tensión de alimentación sea la misma que la indicada en la placa de características del dispositivo.
- No use enchufes triples o cables de extensión.

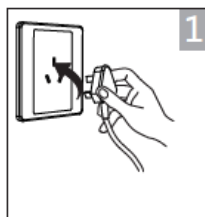
# FUNCIONAMIENTO

## ■ Inicio rápido

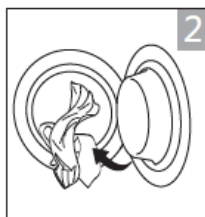
### 📌 Nota!

Antes de usar, asegúrese de que la secadora esté correctamente instalada.

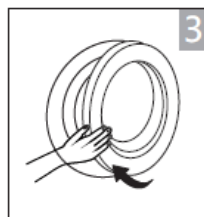
## Antes de secar



1  
Conecte el enchufe



2  
Coloque la ropa



3  
Cierre la puerta

## Secar



Conecte

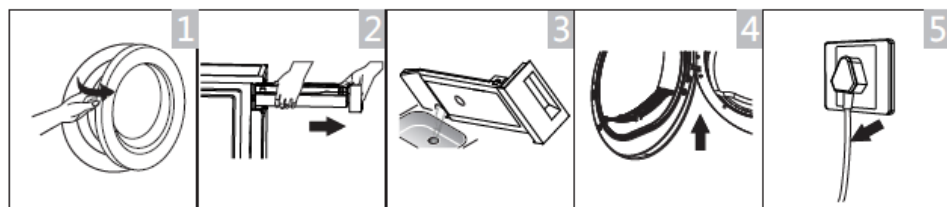
Seleccione el programa

Seleccione una función o deje por defecto

Empiece

## Después del secado

La máquina emite una señal sonora y aparece "END" en la pantalla .



1  
Abre la puerta y saca la ropa.

2  
Retire el tanque de agua

3  
Vaciar el tanque de agua

4  
Limpiar el filtro

5  
Tirar del enchufe

### 📌 Nota!

- Se a tomada tiver um disjuntor pode usá-lo para desligar a corrente.

# FUNCIONAMIENTO

## Antes de cada utilización








### Nota!

- Después del transporte, deje reposar el dispositivo en su lugar durante al menos 2 horas. Antes del primer uso, limpie el interior del tambor con un paño suave.
  1. Coloque algunos trapos limpios en el tambor.
  2. Conecte la alimentación y presione **【Encender/Apagar】** .
  3. Seleccione el programa **【Actualizar】** y presione el botón **【Inicio/Pausa】** .
  4. Después de terminar este programa, consulte el capítulo "Limpieza y cuidado" para limpiar el filtro de la puerta.
- Durante el secado, el compresor y el agua generarán algo de ruido, lo cual es normal.

14. Antes de secar, centrifugar bien la ropa en la lavadora. El centrifugado a alta velocidad reduce el tiempo de secado y ahorra energía.
15. Para un secado uniforme, clasifique la ropa según el tipo de tejido y seleccione el programa de secado adecuado.
16. Antes de secar, correr cremalleras y cerrar ganchos, botones, trabillas, hebillas, etc.
17. Retire todos los objetos de los bolsillos, como encendedores y fósforos, por ejemplo.
18. Cose o quita los aros de los sostenes.
19. Cierra las fundas de edredón y de almohada para evitar que los objetos más pequeños se enreden en el interior.
20. Deje los abrigos abiertos y abra las cremalleras grandes para que estas prendas se sequen uniformemente.
21. No seque demasiado la ropa ya que se arrugará y arrugará más fácilmente.
22. No seque artículos que contengan caucho o materiales elásticos similares.
23. Mantenga limpio el espacio de la secadora. El polvo o la harina de carbón, por ejemplo, pueden provocar una explosión.
24. Solo abre la puerta de la secadora cuando el programa haya terminado para evitar quemarte con el vapor caliente o con la superficie de la secadora demasiado caliente.
25. Después de cada uso, limpie el filtro de pelusas y vacíe el depósito de agua para evitar prolongar el tiempo de secado y aumentar el consumo de energía.
26. No seque la ropa después de un proceso de limpieza en seco.

# FUNCIONAMIENTO

Tabla de pesos de referencia de ropa seca. (peso por artículo)

 Suéter (mixto (800g))	 Chaqueta (Algodón 800g)	 Vaqueros (800g)	 Toallas de baño (algodón 900g)
 Sábana individual (Algodón 600g)	 Ropa de trabajo (1120g)	 Pijama (200g)	 Camisas (Algodón 300g)
 T-Shirt (algodón 180g)	 Ropa interior (algodón 70 g)	 Calcetines (tela mixta 50g)	

## Nota!

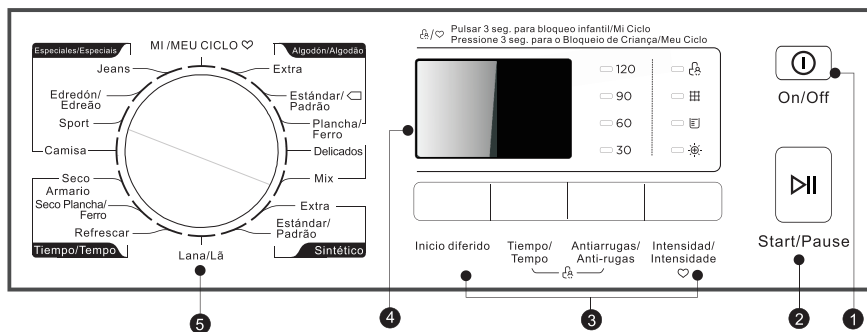
- No cargue más ropa de la indicada para cada programa.
- No ponga ropa empapada. La secadora se puede dañar.

Seque solo ropa que sea apta para secadora. Consulte la etiqueta de la ropa:

- Apto para secadora de ropa.
- Proceso de secado normal: El secado en secadora es posible con carga normal y temperatura de hasta 80°.
- Proceso de secado suave: se requiere cuidado al secar en secadora. Seleccione un programa suave con temperatura reducida.
- No secar en secadora: prendas no aptas para secadora.

# FUNCIONAMIENTO

## ■ Panel de control



### 1 Encendido/apagado

Para encender o apagar la máquina.

### 2 Inicio /Pausa

Para iniciar o pausar un programa.

### 3 Funciones opcionales

Le permite seleccionar funciones adicionales.

### 4 Pantalla

La pantalla muestra los programas, el tiempo restante y otra información .

### 5 Programas

Se pueden seleccionar diferentes ciclos de secado según sus necesidades y el tipo de ropa a secar.

# FUNCIONAMIENTO

---

## ■ Funciones opcionales

### Diferido

Esta función le permite retrasar el inicio del programa de secado hasta 24 horas. Cuando comienza el programa diferido, el tiempo en la pantalla se muestra en cuenta regresiva.

1. Cargue la ropa y cierre la puerta de la máquina.
2. Presiona el botón **【 Encendido/Apagado 】** y seleccione el programa de secado deseado usando el selector de programas .
3. Puede seleccionar las funciones adicionales **【 Antiarrugas 】** según sus necesidades.
4. Pulse el botón **【 Retrasado 】** .
5. Presione repetidamente el botón **【 Retraso 】** para seleccionar el tiempo de retraso deseado.
6. Después de presionar el botón **【 Inicio/Pausa 】** , la secadora está programada. El ciclo de secado se inicia automáticamente cuando finaliza el tiempo de retardo.
7. **【 Inicio/Pausa 】** , la función de retardo se pausará.
8. Para cancelar la función Delay, presione el botón **【 On/Off 】** .

### Tiempo

Cuando las funciones **【 Warm 】** , **【 Cool 】** o **【 Refresh 】** , la función **【 Time 】** se puede utilizar para ajustar el tiempo de secado en intervalos de 10 minutos.

### Intensidad

Puede ajustar el nivel de secado de la ropa presionando el botón **【 Intensity 】** .

Hay 3 niveles de secado disponibles:

1. La función de intensidad se puede activar justo antes de que comience el programa.
2. Presione el botón **【 Intensidad 】** repetidamente para aumentar el grado de secado.
3. Con la excepción de los programas **【 Planchado 】** , **【 Delicado 】** , **【 Lana 】** , **【 Cálido 】** , **【 Frío 】** , **【 Refrescar 】** , todos los demás programas se pueden ajustar usando la función **【 Intensidad 】** .

# FUNCIONAMIENTO

---

## Antiarrugas

### Antiarrugas

Al final del ciclo de secado, el tiempo (predeterminado) para la función Antiarrugas es de 30 minutos o 120 minutos (si se selecciona). Esta función evita que la ropa se arrugue. Esta función no está disponible en los programas 【 Fresco 】 , 【 Lana 】 y 【 Refrescar 】 . Puede sacar la ropa antes de que finalice la función antiarrugas .

---

## Mi Ciclo

### Mi ciclo

Esta función le permite definir y grabar un programa favorito, que se utiliza con frecuencia:

1. Elige un programa de secado y una función extra;
  2. Mantenga presionado el botón 【 Intensity 】 durante 3 segundos hasta que suene el pitido, se graba el programa deseado;
  3. Gire el selector de programas para seleccionar el programa 【 My Cycle 】 y se seleccionará su ciclo de secado favorito. Para modificar el programa 【 Mi Ciclo 】 repita los pasos 1 y 2.
- 

## Bloqueo

### Bloqueo infantil

1. Este aparato tiene un sistema especial de seguridad para niños que bloquea los botones para evitar el uso accidental;
2. Cuando un programa de secado está en curso, presione el botón 【 Antiarrugas 】 y 【Tiempo 】 simultáneamente durante 3 segundos, la función de bloqueo para niños se activa;
3. Cuando la función de bloqueo para niños está activada, todos los botones están desactivados excepto el botón 【 Encendido 】 ;
4. Para desactivar la función de bloqueo para niños, presione los botones 【 Antiarrugas 】 y 【Ampollas 】 simultáneamente durante 3 segundos.

## ■ Pantalla



Bloqueo Infantil

---



Tiempo restante/Código de falla

---



Limpiar el filtro (Aviso)

---



tanque de agua lleno (Aviso)

---



Intensidad

---



Mi ciclo

---

# FUNCIONAMIENTO

---

## ■ Programas

### Selector de programas

1. Cuando la pantalla se ilumine, gire la perilla de programas para seleccionar el programa deseado.
2. Seleccione una o más funciones adicionales 【 Retardo 】 , 【 Tiempo 】 , 【 Intensidad 】 , 【 Antiarrugas 】 .
3. Pulse el botón 【 Inicio/Pausa 】 .
4. el botón 【 Encendido/Apagado 】 cuando termine el programa.

### Comienzo de un programa

Cuando se inicia un programa, el tambor comienza a girar.

En la pantalla se indica el tiempo restante del ciclo.

### Final de un programa

1. El tambor deja de girar cuando finaliza el programa . La pantalla muestra "End" y el indicador LED se ilumina . Si no retira la ropa, la secadora inicia el ciclo 【 Antiarrugas 】 (Consulte la página 14). Al final del ciclo, presione el botón 【Encendido】 para apagar la máquina.
2. Consulte el capítulo "Resolución de problemas" si la secadora deja de funcionar repentinamente o si la pantalla muestra un código de error (consulte la página 21).



# FUNCIONAMIENTO

## ■ Tabla de programas

Programa		Carga máx .	Aplicación / Propiedades	diferido	Tiempo
Algodón	Extra	8,0 kg	Para secar completamente ropa de algodón o de varias capas para su almacenamiento inmediato	Sí	No
	Estándar				
	Plancha		Para mantener algo de humedad en la ropa de algodón planchada.		
Delicado		1,0 kg	Para ropa delicada apta para secadora o ropa apta para lavado a mano a baja temperatura.	Sí	Sí
Mix		3,5 kg	Para tejidos mixtos de algodón y sintéticos.	Sí	No
Sintético	Extra	3,5 kg	Para secar completamente la ropa de tejidos sintéticos o con varias capas de tejido	Sí	No
	Estándar		Para secar tejidos finos que no se planchan como blusas, ropa de bebé o calcetines.		
Lana		1,0 kg	Para ventilar sus prendas de lana para mantenerlas aireadas y esponjosas.	Sí	No
Especiales	Jeans	4,0 kg	Para secar vaqueros centrifugados a alta velocidad en la lavadora.	Sí	No
	Edredón	4,0 kg	Para secar ropa de cama, sábanas u otras prendas de gran tamaño.		
	Sport	3,0 kg	Para secar ropa deportiva y tejidos finos de poliéster no planchables .		
	Camisa	1,0 kg	Para prendas de uso diario como camisas y blusas en tejidos fáciles de planchar. Coloque las prendas sueltas en la secadora. Al final del programa, sáquelos inmediatamente de la secadora y cuélguelos en una percha.		
Mi ciclo		—	Configure y guarde su programa favorito.	Sí	—
Tiempo	Seco Armario	—	Para secar prendas individuales o completar el proceso de secado de tejidos multicapa con diferentes tiempos de secado, como chaquetas, cojines y prendas voluminosas. Min 10 min. El máximo. 120 minutos (a intervalos de 10 minutos)	Sí	Sí
	Seco Plancha	—	Para airear piezas frías. mín. 10 min a máx. 30 minutos. (a intervalos de 10 minutos)		
	Refrescar	1,0 kg	Para refrescar prendas que han estado mucho tiempo guardadas en el interior o para eliminar olores. mín. 20 min a máx. 150 minutos (a intervalos de 10 minutos)		

- Nota:

Programa de prueba de acuerdo con el Reglamento 392/2012/UE para el etiquetado energético medido de acuerdo con EN 61121 y adecuado para secar una carga normal de algodón a la capacidad de carga nominal.

# FUNCIONAMIENTO

## ■ Consumo ①

Modelo	Programa	Carga de ropa	Rotaciones / Humedad residual	Tiempo de secado	Consumo de energía _
CSBCM810W	Algodón estándar	8 kg	1000 rpm / 60%	210min	1,90 kWh
	Algodón estándar	4kg	1000 rpm / 60%	125 minutos	1,10 kWh
	Sintéticos estándar	3,5 kg	800rpm / 40%	60 minutos	0,60 kWh

### 📌 Nota!

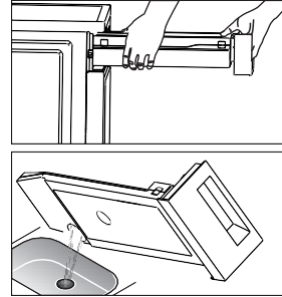
- Las telas gruesas o de varias capas no son fáciles de secar. Seleccione el programa Algodón Extra o utilice la función “Intensivo”.
- Como los materiales de las telas gruesas o de varias capas son desiguales, no son fáciles de secar. Es recomendable seleccionar el programa con el tiempo de secado adecuado para secar completamente, en caso de que algunas partes de la prenda aún estén húmedas después de finalizar el programa de secado.
- ① Todos los datos se miden según EN 61121.
- El consumo real puede diferir de los valores que se muestran en la tabla, según la cantidad de ropa, el tipo de tejido, la humedad residual y las funciones adicionales seleccionadas.

# MANUTENCIÓN


## ■ Limpieza y cuidado

### Vaciar el tanque de agua

1. Retire sujetando el depósito de agua con ambas manos.
2. Incline el tanque de agua y vierta el agua condensada.
3. Reemplace el depósito.



### ⚠ ¡Aviso!

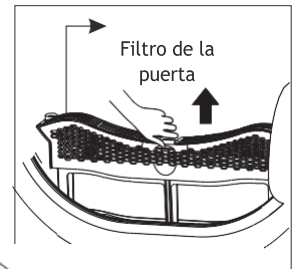
- Vacíe el depósito de agua después de cada uso. Una vez que el depósito de agua esté completamente lleno, el programa se detendrá y el icono " "  se iluminará. Después de verter el agua, reinicie la secadora presionando el botón **【 Inicio/Pausa 】**.
- El agua condensada en el tanque de agua no es apta para el consumo, no la beba.
- No utilice la secadora sin el depósito de agua colocado correctamente.

### Limpieza de filtros

La secadora tiene un filtro de pelusas en el puerto principal. Asegúrese de limpiar el filtro del puerto después de cada ciclo.

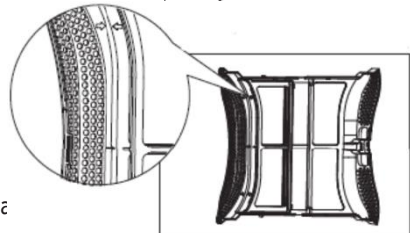
### 📌 Nota!

- Para insertar el filtro correctamente, las flechas en ambos extremos deben estar alineadas, así como el centro, la ranura y la nervadura deben estar alineados.



### Limpiar el filtro de la puerta

1. Abra la puerta de la secadora .
2. Retire el filtro tirando de él hacia arriba .
3. Abra el filtro y retire la pelusa atrapada. Puede lavar el filtro con agua corriente.
4. Seque completamente el filtro antes de volver a colocarlo .



### 📌 Nota!

- Certifique-se que o filtro está na posição correta antes de o inserir no sítio.

# MANUTENCIÓN

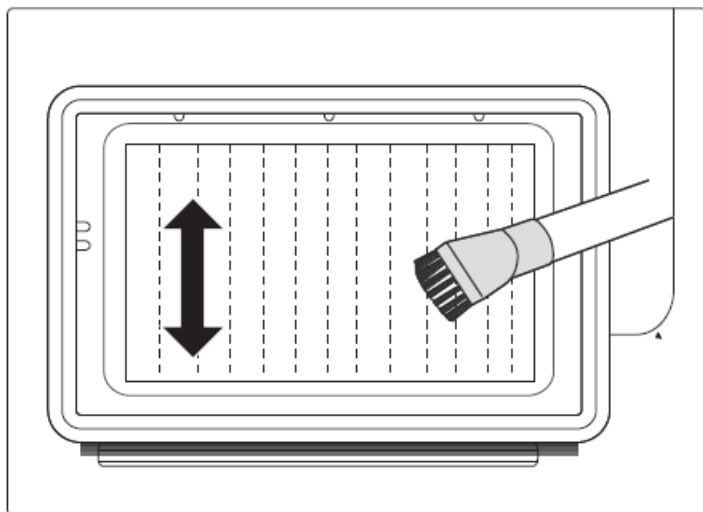
---

## Limpiar el intercambiador de calor

### ⚠ Aviso!

No toque el intercambiador de calor con las manos, puede causar lesiones.

- Siempre que sea necesario, o aproximadamente una vez cada 3 meses, quite la pelusa del intercambiador de calor con la ayuda de una aspiradora con un cepillo para polvo adjunto.
- Limpie el intercambiador de calor sin aplicar presión, de lo contrario podría dañarse y provocar una avería. No doble las aletas de refrigeración.



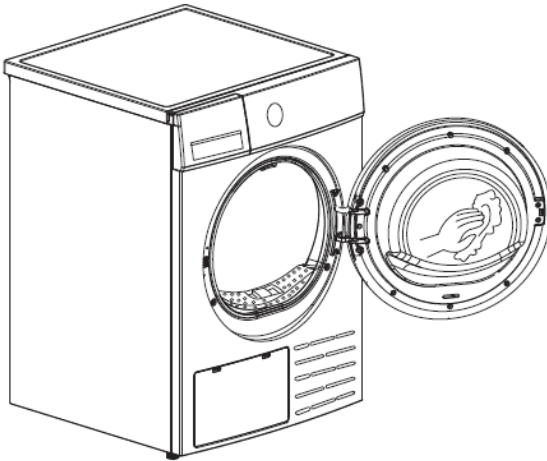
# MANUTENCIÓN

---

## Limpeza de secadora

### ⚠ Aviso!

- • ¡Desconecte el enchufe de la toma de corriente antes de limpiar la secadora!
- • Limpie la secadora con un paño humedecido con agua únicamente.
- • No utilice detergentes abrasivos, limpiacristales o limpiadores multisuperficie. Estos pueden dañar las superficies de plástico y otras partes de su secadora.



- Prepare un paño húmedo solo con agua.
- Limpie la puerta, especialmente el vidrio interior.
- Limpie la goma de la puerta de la secadora.
- Limpie el sensor de humedad dentro del tambor.
- Retire todos los filtros, limpie las gomas y las entradas de aire.
- Antes de encender la secadora, seque todas las piezas con un paño suave y seco.

# MANUTENCIÓN

---

## ■ Códigos de error

Algunas fallas y errores que pueden ocurrir en el funcionamiento diario pueden corregirse fácilmente. Ahorrará tiempo y dinero al no tener que desplazarse a un técnico. Los siguientes consejos pueden ayudarlo a encontrar el motivo de un mal funcionamiento y corregirlo.

Pantalla	Razón	Solución
“E32”	Error del sensor de humedad	Contacte con el servicio de asistencia técnica autorizado.
“E33”	Error del sensor de temperatura	
“E82”	Error de comunicación	



### **Aviso!**

- • No intente reparar el dispositivo usted mismo, póngase en contacto con un centro de asistencia técnica autorizado.
- • Si la pantalla u otro indicador deja de funcionar, comuníquese con un centro de servicio autorizado.

### **Nota!**

Antes de llamar a Asistencia Técnica, compruebe si puede solucionar el problema consultando este manual de instrucciones.

# MANUTENCIÓN

Problema	Solución
•La pantalla no se ilumina	<ul style="list-style-type: none"><li>• Revisa el panel eléctrico.</li><li>• Verifique que el enchufe esté insertado en el enchufe.</li><li>• Verifique el programa seleccionado.</li><li>• Pulse el botón <b>【 Encender/Apagar 】</b> .</li></ul>
 • “ ” esta encendido	<ul style="list-style-type: none"><li>• Revisa el tanque de agua. Si está lleno, deséchelo y reinicie la secadora.</li><li>• Si el tanque no está lleno, reinicie la secadora directamente.</li><li>• Si el problema persiste, contacte con un centro de asistencia técnica autorizado.</li></ul>
 • “ ” esta encendido	<ul style="list-style-type: none"><li>• Limpie el filtro de la puerta.</li></ul>
•La secadora No funciona	<ul style="list-style-type: none"><li>• Encienda el suministro eléctrico.</li><li>• Enciende la secadora.</li><li>• Compruebe que la puerta está cerrada.</li><li>• Verifique el programa seleccionado.</li><li>• Pulse el botón <b>【 Encender/Apagar 】</b> .</li></ul>
•No se ha alcanzado el nivel de secado o el tiempo de secado es demasiado largo	<ul style="list-style-type: none"><li>• Limpie el filtro del intercambiador de calor.</li><li>• Vacíe el tanque de agua.</li><li>• Compruebe el tubo de alcantarillado.</li><li>• Verifique que la ubicación de la instalación sea la adecuada.</li><li>• Compruebe que las rejillas de ventilación estén limpias y sin obstrucciones.</li><li>• Aumente el nivel o el tiempo de secado.</li></ul>
•La secadora zumba	<ul style="list-style-type: none"><li>• El compresor está funcionando. Este ruido es normal, no hay ningún fallo.</li></ul>
•La secadora se apaga al final del programa	<ul style="list-style-type: none"><li>• La secadora se apaga automáticamente al final del programa para ahorrar energía, esto no es una falla.</li></ul>

## **Aviso!**

Si no puede resolver el problema y necesita ayuda:

- Apague la secadora presionando el botón **【On/Off】** .
- Retire el enchufe de la toma de corriente y póngase en contacto con la

# MANUTENCIÓN

## ■ Especificaciones técnicas

Modelo	CSBCM810W
Parámetro	
Dimensiones (alto x ancho x profundidad)	845*595*600 (mm)
Temperatura ambiente	+5 ° C ~ +35 ° C
Potencia nominal absorbida	800W
Voltaje	220-240V~
Frecuencia	50Hz
Refrigerador	R290
Peso	41kg
Capacidad	8,0 kg
PCA	3
CO <sub>2</sub> - equivalente	0.00t
Cantidad de carga	120g



### Nota!

- La capacidad nominal es la capacidad máxima para secar al mismo tiempo. Asegúrese de que la ropa seca que se coloca en el aparato no supere la capacidad nominal.
- No instale la secadora en una habitación donde exista riesgo de congelación. A temperaturas cercanas al punto de congelación, es posible que la secadora no funcione correctamente.
- Existe riesgo de daño si el agua condensada se congela en la bomba, las mangueras



## ■ Ficha de producto

Modelo	CSBCM810W
Maxima capacidad	8,0 kg
Tipo de secador	condensación
Clase de eficiencia energética	A++
Consumo anual de energía <sup>1</sup>	235kWh/año
Automático o no automático	Automático
etiqueta ecológica de la UE	EN
Consumo de energía del programa de algodón estándar	
Consumo de energía del programa de algodón estándar con carga completa y parcial	1.44kWh
Consumo de energía del programa de algodón estándar a plena carga	1.90kWh
Consumo de energía del programa de algodón estándar con carga parcial	1.10kWh
Consumo de energía en modo apagado ( Po )	0.5W
Consumo de energía en modo encendido ( Pl )	0.8W
Duración del modo encendido	10 minutos
programa estándar de algodón	
Tiempo de programa de algodón estándar a carga completa y carga parcial	162 minutos
Tiempo de programa de algodón estándar a plena carga	210min
Tiempo de programa de algodón estándar con carga parcial	125 minutos
Clase de eficiencia de condensación A (más eficiente) a G (menos eficiente)	B
Eficiencia de condensación promedio del programa de algodón estándar a plena carga	81%
Eficiencia de condensación promedio del programa de algodón estándar a carga parcial	81%
Eficiencia de condensación ponderada del programa de algodón estándar a carga completa y parcial	81%
Nivel de potencia sonora para programa estándar de algodón a plena carga	65dB

### Comentarios:

<sup>1</sup> Consumo de energía por año, basado en 160 ciclos de secado del programa de algodón estándar a carga completa y parcial y el consumo de los modos de bajo consumo. El consumo de energía real por ciclo depende de cómo se utilice el aparato. El programa 'Algodón Estándar' utilizado con carga completa y parcial es el programa de secado estándar al que se refiere la información de la etiqueta y la ficha.

Este programa es adecuado para secar ropa de algodón húmeda normal y es el programa de mayor eficiencia energética para el algodón.