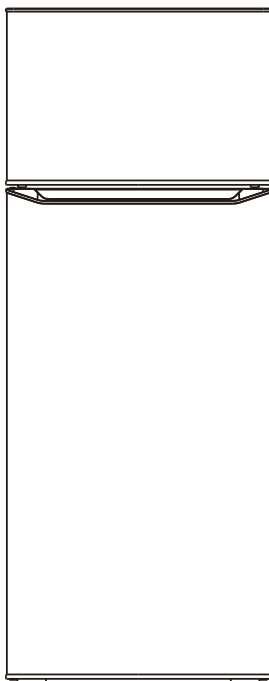


Corberó

Congelador - Frigorífico

Manual de Instrucciones



CF2PH14321X
CF2PH14321W

Para asegurar un uso correcto de este aparato y para su seguridad, por favor, lea este manual completamente antes de empezar a utilizar el dispositivo.

Por su seguridad y para garantizar el uso correcto, antes de instalar y utilizar el dispositivo por primera vez, lea atentamente este manual del usuario, incluidos sus consejos y advertencias. Para evitar errores y accidentes innecesarios, es importante asegurarse de que todas las personas que usan el aparato estén completamente familiarizadas con su funcionamiento y características de seguridad. Guarde estas instrucciones y asegúrese de que permanezcan con el dispositivo si se mueve o se vende, para que todos los que lo usen durante toda su vida útil estén informados adecuadamente sobre el uso y la seguridad del dispositivo.

Para la seguridad de la vida y la propiedad, mantenga las precauciones de estas instrucciones del usuario, ya que el fabricante no es responsable de los daños causados por la omisión.

Seguridad de niños y personas vulnerables.

- Este dispositivo puede ser utilizado por niños a partir de 8 años y personas con capacidades físicas, sensoriales o mentales reducidas o por falta de experiencia y conocimiento si se les ha dado supervisión o instrucciones sobre el uso del dispositivo de manera segura y entienden el peligro involucrado
- Los niños de 3 a 8 años de edad pueden cargar y descargar este aparato.
- Los niños deben ser supervisados para asegurarse de que no jueguen con el aparato.
- Los niños no deben realizar la limpieza y el mantenimiento del usuario a menos que tengan una edad de 8 años o más y estén supervisados.
- Mantenga todos los envases lejos de los niños. Existe riesgo de asfixia.


- Si está desechando el aparato, saque el enchufe de la toma de corriente, corte el cable de conexión (lo más cerca que pueda del aparato) y retire la puerta para evitar que los niños sufran una descarga eléctrica se caigan o se cierren.
- Si este dispositivo con sellos magnéticos para puerta reemplaza un dispositivo más antiguo que tiene un seguro de resorte (pestillo) en la puerta o tapa, asegúrese de que no se pueda usar ese resorte antes de desechar el dispositivo viejo. Esto evitará que se convierta en una trampa mortal para un niño.


Seguridad general

-  **¡ADVERTENCIA!** Mantenga las aberturas de ventilación, en el gabinete del aparato o en la estructura incorporada, sin obstrucciones.
-  **¡ADVERTENCIA!** No utilice dispositivos mecánicos u otros medios para acelerar el proceso de descongelación que no sean los recomendados por el fabricante.
-  **¡ADVERTENCIA!** No dañe el circuito de refrigerante.
-  **¡ADVERTENCIA!** No use otros aparatos eléctricos (como los fabricantes de helados) dentro de aparatos de refrigeración, a menos que estén aprobados para este propósito por el fabricante.
-  **¡ADVERTENCIA!** No toque la bombilla si ha estado encendida durante un largo período de tiempo porque podría estar muy caliente.¹⁾
-  **¡ADVERTENCIA!** Al colocar el aparato, asegúrese de que el cable de alimentación no esté atrapado o dañado.
-  **¡ADVERTENCIA!** No ubique múltiples enchufes portátiles o proveedores de energía portátiles en la parte posterior del dispositivo.

¹⁾ Si hay una luz en el compartimento.

- No almacene sustancias explosivas como latas de aerosol con un propelente inflamable en este aparato.
- El isobutano refrigerante (R-600a) está contenido dentro del circuito de refrigerante del aparato, un gas natural con un alto nivel de compatibilidad ambiental, que sin embargo es inflamable.
- Durante el transporte y la instalación del aparato, asegúrese de que ninguno de los componentes del circuito de refrigerante se dañe.
 - Vaciar llamas abiertas y fuentes de ignición.
 - ventile bien la habitación en la que se encuentra el aparato
- Es peligroso alterar las especificaciones o modificar este producto de alguna manera. Cualquier daño al cable puede provocar un cortocircuito, un incendio o una descarga eléctrica.
- Este aparato está diseñado para ser utilizado en aplicaciones domésticas y similares, como
 - áreas de cocina de taff en tiendas, oficinas y otros entornos de trabajo;
 - armar casas y por clientes en hoteles, moteles y otros entornos de tipo residencial;
 - Entornos desayuno;
 - Aplicaciones no comerciales y similares.

 **¡ADVERTENCIA!** Cualquier componente eléctrico (enchufe, cable de alimentación, compresor, etc.) debe ser reemplazado por un agente de servicio certificado o personal de servicio calificado.

 **¡ADVERTENCIA!** La bombilla suministrada con este aparato es una “bombilla de lámpara de uso especial” que solo se puede utilizar con el aparato suministrado. Esta “lámpara de uso especial” no es utilizable para iluminación doméstica.¹⁾

El cable de alimentación no debe alargarse.

Asegúrese de que la clavija de alimentación no esté aplastada o dañada por la parte posterior del aparato.

Un enchufe de alimentación aplastado o dañado puede sobrecalentarse y provocar un incendio.

Asegúrese de que puede conectarse a la toma de corriente del aparato.

No tire del cable de red.

Si la toma de corriente está floja, no inserte el enchufe de alimentación. Existe riesgo de descarga eléctrica o incendio.

No debe operar el aparato sin la lámpara.

Este aparato es pesado. Se debe tener cuidado al moverlo.

No retire ni toque los elementos del compartimento del congelador si tiene las manos húmedas o mojadas, ya que esto podría causar abrasiones en la piel o quemaduras por congelación / congelación.

Evite la exposición prolongada del aparato a la luz solar directa.

Uso diario

- No caliente las piezas de plástico del aparato.
- No coloque productos alimenticios directamente contra la pared posterior.
- Los alimentos congelados no deben volver a congelarse una vez que se hayan descongelado.

1) Si hay una luz en el compartimento.

- Almacene los alimentos congelados preenvasados de acuerdo con las instrucciones del fabricante de alimentos congelados.
- Las recomendaciones de almacenamiento de los fabricantes de electrodomésticos deben seguirse estrictamente. Consulte las instrucciones pertinentes.
- No coloque bebidas gaseosas carbonatadas en el compartimento del congelador, ya que crea presión en el recipiente, lo que podría causar que explote y dañe el aparato.¹⁾
- Los polos de hielo pueden causar quemaduras por congelación si se consumen directamente del aparato.¹⁾ Para evitar la contaminación de los alimentos, respete las siguientes instrucciones
- Abrir la puerta durante períodos prolongados puede provocar un aumento significativo de la temperatura en los compartimentos del aparato.
- Limpie regularmente las superficies que puedan entrar en contacto con alimentos y sistemas de drenaje accesibles.
- Limpiar los tanques de agua si no se han utilizado durante 48 h; Enjuague el sistema de agua conectado a un suministro de agua si no se ha extraído agua durante 5 días.
- Guarde la carne y el pescado crudos en recipientes adecuados en el refrigerador, de modo que no entren en contacto con otros alimentos ni se derramen sobre ellos.
- Los compartimientos de alimentos congelados de dos estrellas (si se presentan en el aparato) son adecuados para almacenar alimentos pre-congelados, almacenar o hacer helados y hacer cubitos de hielo.

1) Si hay un compartimento congelador.

2) Si hay un compartimento de almacenamiento de alimentos frescos.

Información de seguridad



- Los compartimentos de una, dos y tres estrellas (si están presentados en el aparato) no son adecuados para la congelación de alimentos frescos.
- Si se deja el aparato vacío durante largos períodos de tiempo, apague, descongele, limpie, seque y deje la puerta abierta para evitar que el montaje se desarrolle dentro del aparato.

Cuidado y Limpieza

- Antes del mantenimiento, apague el aparato y desconecte el enchufe de la toma de corriente.
- No limpie el aparato con objetos metálicos.
- No utilice objetos afilados para eliminar las heladas del aparato. Use un raspador de plástico.¹⁾
- Examine regularmente el drenaje en el refrigerador en busca de agua descongelada. Si es necesario, limpiar el desagüe. Si el desagüe está bloqueado, el agua se acumulará en la parte inferior del aparato.²⁾

Instalación

¡Importante! Para la conexión eléctrica, siga cuidadosamente las instrucciones dadas en párrafos específicos.

- Desembale el aparato y compruebe si hay daños en él. No conecte el aparato si está dañado. Reporte los posibles daños inmediatamente al lugar donde lo compró. En ese caso retener el embalaje.
- Es recomendable esperar al menos cuatro horas antes de conectar el aparato para permitir que el aceite regrese al compresor.

1) Si hay un compartimento congelador.

2) Si hay un compartimento de almacenamiento de alimentos frescos.

- Debería haber una circulación de aire adecuada alrededor del aparato, ya que esto no conduce al sobrecalentamiento. Para lograr una ventilación suficiente, siga las instrucciones relevantes para la instalación.
- Siempre que sea posible, los separadores del producto deben estar contra una pared para evitar tocar o atrapar partes calientes (compresor, condensador) para evitar posibles quemaduras.
- El aparato no debe ubicarse cerca de radiadores o cocinas.
- Asegúrese de que se pueda acceder al enchufe de alimentación después de la instalación del aparato.



Servicio

- Cualquier trabajo eléctrico que se requiera para realizar el servicio técnico del aparato debe ser realizado por un electricista calificado o una persona competente.
- Este producto debe ser reparado por un Centro de Servicio autorizado, y solo deben usarse repuestos originales.

Ahorro de energía

- No ponga comida caliente en el aparato;
- No empaque los alimentos juntos ya que esto evita que el aire circule;
- Asegúrese de que la comida no toque la parte posterior del compartimento (s);
- Si la electricidad se apaga, no abra la (s) puerta (s);
- No abra la (s) puerta (s) con frecuencia;
- No mantenga las puertas abiertas por mucho tiempo;
- No coloque el termostato en temperaturas muy altas;
- Algunos accesorios, como los cajones, se pueden quitar para obtener un mayor volumen de almacenamiento y un menor consumo de energía.

Proteccion Ambiental

 Este aparato no contiene gases que podrían dañar la capa de ozono, ni en su circuito de refrigerante ni en los materiales de aislamiento. El aparato no debe desecharse junto con los residuos urbanos y la basura. La espuma de aislamiento contiene gases inflamables: el aparato debe desecharse de acuerdo con las regulaciones del aparato para obtener de las autoridades locales. Evite dañar la unidad de refrigeración, especialmente el intercambiador de calor. Los materiales utilizados en este aparato marcados con el símbolo  son reciclables.



El símbolo en el producto o en su empaque indica que este producto no puede ser tratado como basura doméstica. En su lugar, debe llevarse al punto de recogida apropiado para el reciclaje de equipos eléctricos y electrónicos.

Al asegurarse de que este producto se elimine correctamente, ayudará a prevenir posibles consecuencias negativas para el medio ambiente y la salud humana, que de otro modo podrían ser causadas por el manejo inadecuado de los desechos de este producto. Para obtener información más detallada sobre el reciclaje de este producto, comuníquese con su consejo local, el servicio de eliminación de desechos domésticos o la tienda donde adquirió el producto.

Materiales de embalaje

Los materiales con el símbolo son reciclables. Deseche el embalaje en un recipiente de recogida adecuado para reciclarlo.


Eliminación del aparato.

Información de seguridad

CE

1. Desconecte el enchufe de la toma de corriente.
2. Cortar el cable de alimentación y desecharlo.

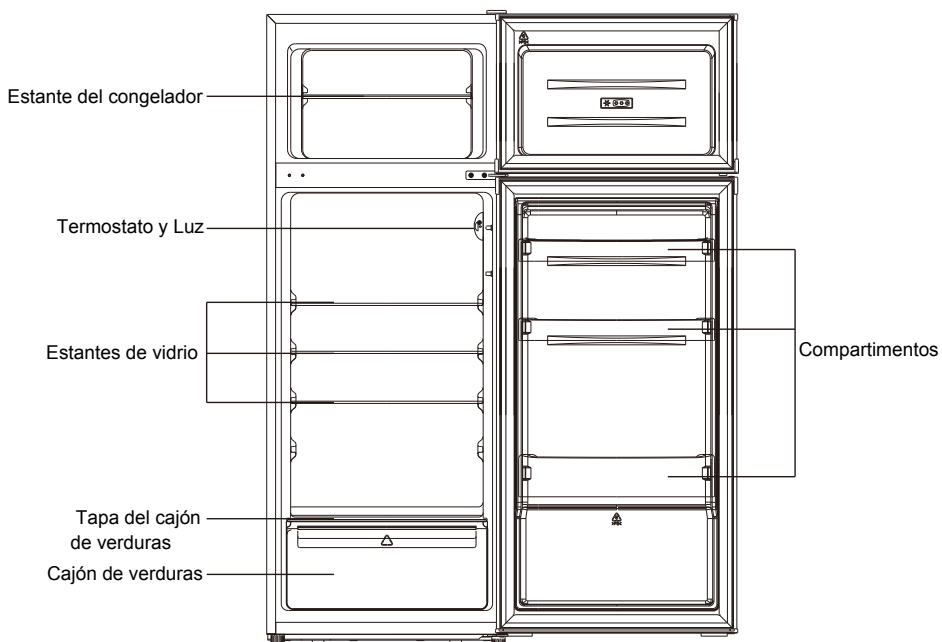


 **¡ADVERTENCIA!** Durante el uso, servicio y eliminación del aparato, preste atención al similar símbolo que se encuentra en el lado izquierdo, que se encuentra en la parte posterior del mismo (panel trasero o compresor). Dicho símbolo será de color amarillo u orange.

Es símbolo de advertencia de riesgo de incendio. Hay materiales inflamables en las tuberías de refrigerante y compresor.

Esté alejado de la fuente de fuego durante el uso, servicio y eliminación.

Visión general



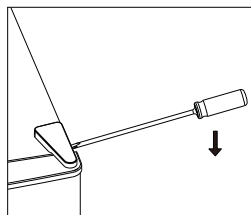
Esta ilustración solo es orientativa, los detalles pueden no coincidir con los de su aparato.

Cambio de orientación de apertura de la puerta

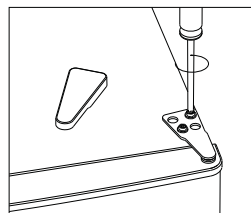
Herramientas necesarias: Destornillador Phillips, destornillador plano, llave hexagonal.

- Compruebe que el aparato esté desenchufado y vacío.
- Para quitar la puerta es necesario inclinar el aparato hacia atrás. Debe apoyarlo sobre algo resistente para que no resbale durante el proceso de cambio de orientación de apertura de la puerta.
- Todas las piezas extraídas deben guardarse para cuando vuelva a instalarse la puerta.
- No tienda el aparato plano, ya que podría dañarse el sistema de refrigerante.
- Lo mejor es que manejen el aparato 2 personas durante el montaje.

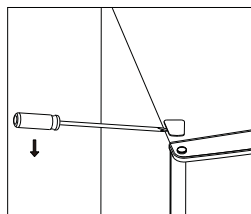
1. Extraiga con cuidado la tapa de la bisagra superior con un destornillador plano.



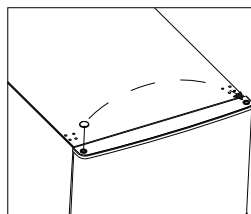
2. Destornille la bisagra superior con un destornillador Phillips.



3. Quite la tapa del orificio con un destornillador plano.

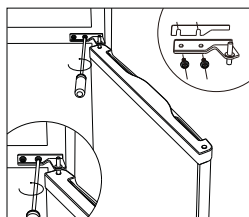


4. Cambie la tapa del lado izquierdo al derecho, después levante la puerta superior y colóquela sobre una superficie acolchada para que no se raye.

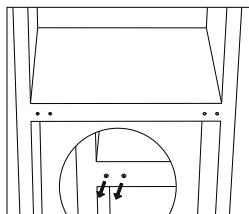


Cambio de orientación de apertura de la puerta

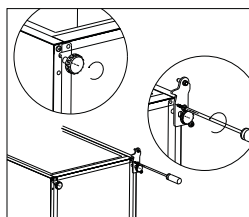
5. Destornille la bisagra central y después levante la puerta inferior y colóquela sobre una superficie acolchada para evitar que se raye.



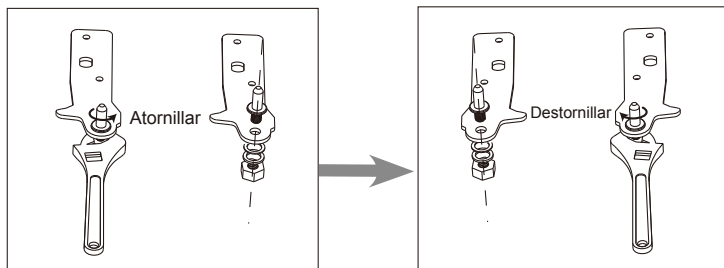
6. Cambie las tapas de los dos orificios centrales de la izquierda a la derecha.



7. Tienda la parte trasera del aparato sobre una superficie acolchada y destornille la bisagra inferior y la pata de nivelación.

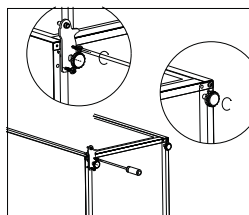


8. Destornille y extraiga el pasador de la bisagra inferior, gire la abrazadera y cámbiela.

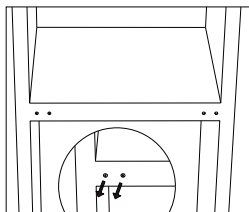


Cambio de orientación de apertura de la puerta

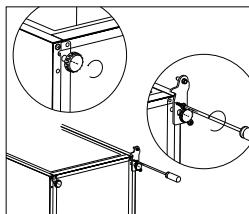
9. Instale la bisagra del lado izquierdo y la base de la pata en el lado derecho. Después atornille dos patas de nivelación con sus piezas originales.



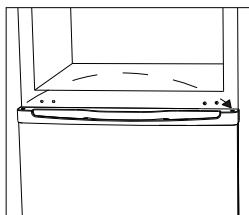
10. Cambie las tapas de los dos orificios centrales de la izquierda a la derecha.



11. Tienda la parte trasera del aparato sobre una superficie acolchada y destornille la bisagra inferior y la pata de nivelación.

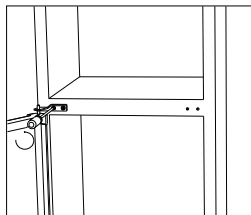


12. Ponga de pie el aparato y coloque la puerta en la bisagra inferior. Compruebe que el núcleo de la bisagra inferior esté insertado en el orificio de la puerta. Después cambie la tapa del orificio de la bisagra de la puerta inferior, del lado izquierdo al derecho.

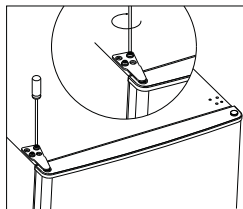


Cambio de orientación de apertura de la puerta

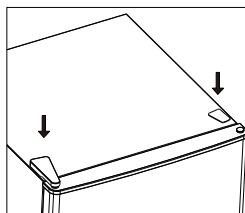
13. Instale la bisagra central.



14. Instale la puerta superior con la bisagra superior.



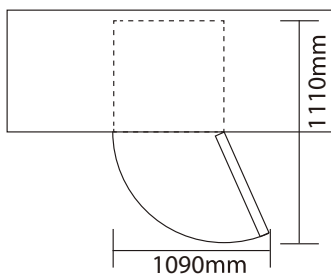
15. Golpee ligeramente la tapa de la bisagra y la tapa del orificio de la parte superior del aparato.



Instalación

Espacio necesario

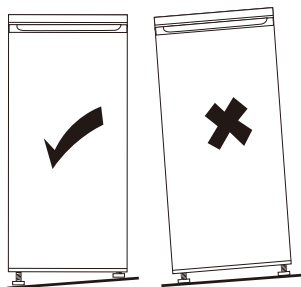
- Deje espacio suficiente para la puerta abierta.
- Deje un espacio mínimo de 50 mm a cada lado.



Nivelación del aparato

Para realizar este ajuste, regule las dos patas de nivelación de la parte frontal de la unidad.

Si el aparato no está nivelado, las puertas y las alineaciones de la junta magnética no estarán cubiertas correctamente.



Instalación

Ubicación

Instale el aparato en un lugar donde la temperatura ambiente coincida con la clase de clima indicada en la placa de características del aparato:

Clase de clima	Temperatura ambiente
SN	+10°C a +32°C
N	+16°C a +32°C
ST	+16°C a +38°C
T	+16°C a +43°C

Lugar

El aparato debe instalarse alejado de las fuentes de calor como radiadores, calderas, la luz solar directa, etc. Debe asegurarse que el aire pueda circular libremente por la parte trasera del aparato. Para asegurar el mejor rendimiento, si el aparato se posiciona debajo de un armario suspendido, la distancia mínima entre la parte superior del aparato y el armario suspendido debe ser de 100 mm, como mínimo. Sin embargo, lo ideal es que el aparato no se posicione debajo de armarios suspendidos. La nivelación precisa se asegura por medio de una o más patas ajustables de la base del aparato.

⚠ ¡Atención! El aparato debe poderse desconectar de la fuente de alimentación; por lo tanto, el enchufe debe estar fácilmente accesible después de la instalación.

Conexión eléctrica

Antes de conectar, debe comprobarse que la tensión y la frecuencia indicadas en la placa de características coincidan con la fuente de alimentación doméstica. El aparato debe conectarse a una toma de tierra. El enchufe del cable de alimentación se proporciona con un contacto para este propósito. Si la toma de corriente doméstica no tiene toma de tierra, conecte el aparato a una toma de tierra independiente para cumplir con las regulaciones eléctricas, consultando con un electricista cualificado.

El fabricante no asume ninguna responsabilidad si no se observan las precauciones de seguridad anteriores.

Este aparato cumple con las directivas de la CEE.

Uso diario

Uso por primera vez

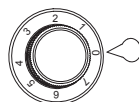
Limpieza del interior

Antes de usar el aparato por primera vez, limpie el interior y todos los accesorios internos con agua tibia y un poco de jabón neutro para eliminar el olor típico de un producto nuevo, después séquelo a fondo.

¡Importante! No utilice detergentes ni polvos abrasivos, ya que dañaría el acabado del aparato.

Ajuste de la temperatura

- Enchufe su aparato. La temperatura interna está controlada por medio de un termostato. Hay 8 ajustes. El 1 es el mínimo (menos frío) y el 7 el máximo (más frío), 0 es apagado.
- El aparato no puede funcionar con la temperatura correcta si está en un lugar especialmente cálido o si abre la puerta con demasiada frecuencia.



Coloque los diferentes alimentos en distintos compartimentos según la tabla siguiente

Compartimentos	Tipo de comida
Balcones del compartimiento del frigorífico	- Alimentos con conservantes naturales, como mermeladas, jugos, bebidas, condimentos. - No almacenar alimentos perecederos
Cajón para verduras (cajón para ensaladas)	- Se deben colocar frutas, hierbas y verduras por separado en el cajón de verduras. - No almacenar plátanos, cebollas, patatas, o ajos.
Estante de nevera - medio	Productos lácteos, huevos
Estante del refrigerador - superior	Alimentos que no necesiten cocción, como alimentos listos para comer
Cajón (s) / estante del congelador	- Alimentos para almacenamiento a largo plazo - Cajón inferior / estante para carne cruda, aves, pescado - Cajón / estante intermedio para verduras congeladas, patatas fritas - Cajón / estante superior para helados, fruta congelada, productos horneados congelados

Uso diario

Congelación de alimentos frescos

- El congelador es apropiado para congelar alimentos frescos y almacenar alimentos congelados y ultracongelados durante periodos prolongados.
- Coloque los alimentos frescos que deben congelarse en el congelador.
- En la placa de características se especifica la cantidad máxima de alimentos que pueden congelarse en 24 horas.
- El proceso de congelación dura 24 horas: durante este periodo no deben introducirse otros alimentos para congelar.

Almacenamiento de alimentos congelados

Cuando se pone en marcha por primera vez o después de un periodo fuera de servicio, antes de introducir el producto en el compartimento debe dejarse funcionar el aparato durante un mínimo de 2 horas con la temperatura a la máxima potencia de frío.

¡Importante! Si se produce una descongelación accidental, por ejemplo, debido a un corte de luz prolongado, superior al indicado en la tabla de características técnicas, mientras la temperatura va subiendo y los alimentos se descongelan, estos deben consumirse lo antes posible o cocinarse inmediatamente. Después se pueden volver a congelar (si han sido cocinados).

Descongelación

Antes de utilizar los alimentos ultracongelados o congelados, pueden descongelarse en el frigorífico o a temperatura ambiente, dependiendo del tiempo de que se disponga para hacerlo.

Los trozos pequeños, incluso pueden cocinarse todavía congelados, sacados directamente del congelador. En este caso, la cocción tardará más.

Uso diario

Consejos y sugerencias útiles

Para ayudarle a obtener el máximo rendimiento del proceso de congelación, siga estos importantes consejos:

- En la placa de características se indica la cantidad máxima de alimentos que pueden congelarse en 24 h.
- El proceso de congelación tarda 24 horas. Durante este periodo no deben añadirse más alimentos para congelar.
- Solo deben congelarse alimentos de alta calidad, frescos y bien limpios.
- Prepare los alimentos en pequeñas porciones para que puedan congelarse rápida y totalmente y para poder descongelar después solo la cantidad necesaria.
- Envuelva los alimentos en papel aluminio o papel film y asegúrese de que queden herméticos.
- No permita que alimentos frescos, sin congelar, toquen los alimentos ya congelados, para que estos últimos no aumenten la temperatura.
- Los alimentos con poca grasa se guardan mejor y durante más tiempo que los más grasos; la sal reduce el tiempo de almacenamiento de los alimentos.
- Los cubitos de hielo, si se consumen inmediatamente después de extraerlos del congelador, pueden provocar quemaduras en la piel por congelación.
- Es recomendable anotar en cada paquete la fecha de congelación, para controlar el tiempo que lleva congelado.

Consejos para el almacenamiento de los alimentos congelados

Para obtener el mejor rendimiento de este aparato, debe:

- Comprobar que los alimentos congelados comerciales han sido conservados correctamente en el comercio.
- Asegurarse de que los alimentos congelados se han trasladado de la tienda al congelador lo antes posible.
- No debe abrirse la puerta con frecuencia ni dejarse abierta más tiempo del necesario.
- Una vez descongelados, los alimentos se deterioran rápidamente y no pueden volver a congelarse.
- No debe superarse el periodo de almacenamiento indicado por el fabricante.

Consejos para la conservación refrigerada de alimentos frescos

Para obtener el mejor rendimiento:

- No almacene en el frigorífico alimentos todavía calientes ni líquidos que se evaporen.
- Los alimentos deben envolverse o cubrirse, especialmente si tienen un olor fuerte.
- Todos los tipos de alimentos: deben ponerse en bolsas de polietileno y colocarse en el estante de vidrio, sobre el cajón de las verduras.
- Por seguridad, solo deben conservarse de este modo uno o dos días, como máximo.
- Alimentos cocinados, platos fríos, etc.: deben cubrirse y colocarse en cualquier estante.
- Frutas y verduras: deben limpiarse a fondo y colocarse en el cajón o los cajones especial(es) proporcionados.

- Mantequilla y queso: deben colocarse en recipientes herméticos especiales o envolverse en papel aluminio o en bolsas de polietileno para que haya la menor cantidad de aire posible.
- Botellas de leche: deben estar tapadas y conservarse en las bandejas de la puerta.
- Los plátanos, las patatas, las cebollas y los ajos, si no están empaquetados, no deben conservarse en el frigorífico.

Limpieza

Por motivos higiénicos, el interior del aparato debe limpiarse regularmente, incluidos los accesorios.

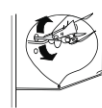
¡Precaución! El aparato no debe estar conectado a la corriente durante la limpieza. ¡Existe peligro de electrocución! Antes de limpiarlo, debe apagarse y desconectarse el enchufe de la toma de corriente o bien apagar o desactivar el disyuntor o fusible. ¡No limpie nunca el aparato con un dispositivo limpiador de vapor, ya que podría entrar humedad en los componentes eléctricos y existe peligro de electrocución! El vapor caliente puede dañar las piezas de plástico. Antes de volver a poner en marcha el aparato debe estar completamente seco.

¡Importante! Los aceites etéreos y los disolventes orgánicos pueden dañar las piezas de plástico, por ejemplo, el zumo de limón o el de la piel de naranja, el ácido butírico, los limpiadores que contienen ácido acético.

Limpieza del orificio de desagüe

Para evitar que el agua de descongelación se acumule en el interior del frigorífico, el orificio de desagüe de la parte posterior del frigorífico debe limpiarse periódicamente. Utilice un producto limpiador para limpiar el orificio, como se muestra en la figura de la derecha.

1) Si el condensador se encuentra en la parte trasera del aparato.



Uso diario

- No debe permitirse que estas sustancias entren en contacto con las piezas del aparato.
- No deben usarse limpiadores abrasivos.
- Retire los alimentos del congelador. Guárdelos en un lugar fresco, bien cubierto.
- Apague el aparato y desconecte el enchufe de la toma de corriente o bien apague o desactive el disyuntor del fusible.
- Limpie el aparato y los accesorios del interior con un paño y agua tibia. Después de limpiarlo, aclare con agua limpia y seque.
- Una vez totalmente seco, ponga en marcha de nuevo el aparato.

Descongelación del congelador

Sin embargo, el congelador se irá recubriendo de hielo progresivamente y es necesario eliminarlo.

No utilice nunca instrumentos afilados para rascar el hielo del evaporador, ya que podría dañarlo.

Sin embargo, cuando la capa de hielo sea muy gruesa en el interior, debe descongelarse completamente, del modo siguiente:

- Desconecte el enchufe de la toma de corriente.
- Extraiga los alimentos almacenados, envuélvalos en varias capas de papel de periódico y colóquelos en un lugar fresco.
- Deje la puerta abierta y ponga un recipiente debajo del aparato para recoger el agua de la descongelación.
- Cuando haya finalizado la descongelación, seque a fondo el interior.
- Conecte de nuevo el enchufe en la toma de corriente para volver a poner en marcha el aparato.

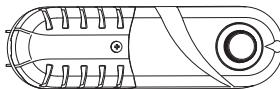
Sustitución de la lámpara

¡Precaución! Antes de sustituir la lámpara debe desconectar el aparato de la red eléctrica.

Los datos técnicos de la lámpara se indican en la etiqueta de características.

Para sustituir la lámpara siga el proceso siguiente:

1. Ajuste el botón de regulación de la temperatura en el número "0" para apagar el aparato.
2. Desenchufe el aparato para asegurarse de que esté desconectado de la red eléctrica.
3. Extraiga el tornillo de la cubierta de la lámpara.
4. Quite la cubierta de la lámpara.
5. Desenrosque la lámpara.
6. Coloque la nueva lámpara enroscando en sentido opuesto, después coloque de nuevo la cubierta de la lámpara y el tornillo.
7. Enchufe el aparato y regule el botón a la posición correcta.



Uso diario

Solución de problemas

¡Precaución! Antes de solucionar los problemas, desconecte el aparato de la red eléctrica. Los problemas que no se indiquen en este manual solo deben ser solucionados por un electricista cualificado o por una persona competente equivalente.

¡Importante! Durante el funcionamiento normal pueden escucharse algunos sonidos (compresor, circulación de refrigerante).

Problema	Causa posible	Solución
El aparato no funciona	El botón de regulación de la temperatura está ajustado en el número "0".	Ajuste el botón en otro número para encender el aparato.
	El enchufe de alimentación no está conectado o está flojo	Conecte el enchufe de red.
	El fusible está fundido o es defectuoso	Compruebe el fusible, cámbielo si es necesario.
	La toma de corriente es defectuosa	Los funcionamientos anómalos de la red deben ser solucionados por un electricista.
Los alimentos están demasiado calientes	La temperatura no está ajustada correctamente.	Consulte la sección Ajuste de la temperatura, al principio.
	La puerta ha estado abierta durante un periodo prolongado.	Abra la puerta solo lo necesario.
	Se han colocado una gran cantidad de alimentos todavía calientes en el interior del aparato en las últimas 24 horas.	Ajuste la regulación de la temperatura temporalmente en un ajuste más frío.
	El aparato está cerca de una fuente de calor.	Consulte la sección de Instalación.
El aparato enfría demasiado	La temperatura está ajustada demasiado fría.	Ajuste la regulación de la temperatura temporalmente en un ajuste menos frío.
Ruidos inusuales	El aparato no está nivelado.	Regule las patas.
	El aparato toca la pared u otros objetos.	Mueva ligeramente el aparato.
	Un componente, por ejemplo, un tubo de la parte trasera del aparato toca otra parte del aparato o la pared.	Si es necesario, doble con cuidado el componente para apartarlo.
Hay agua en el suelo	El orificio de desagüe está bloqueado.	Consulte la sección Limpieza.
El panel lateral está caliente	El condensador está dentro del panel.	Esto es normal.

Si el funcionamiento anómalo persiste, contacte con el centro de servicio.

Anexo al manual de instrucciones

Esta lista proporciona todos los requisitos de Eco-design (según el Reglamento (UE) 2019/2019 sobre Eco-design y el Reglamento (UE) 2019/2016 sobre etiquetado energético, si dichos requisitos son aplicables a su producto.

Este frigorífico no ha sido diseñado para ser integrado en un mueble, a no ser que se indique lo contrario en el manual de instrucciones.

Los cajones, cestas y estantes deben mantenerse en la posición actual a no ser que se indique otra cosa en este documento.

Las puertas y tapas del frigorífico deberán retirarse antes de desecharlo, para evitar que niños o animales puedan quedar atrapados en su interior.

Ajustes recomendados:

Frigorífico: +4 °C

Congelador: -18 °C

CONGELACIÓN RÁPIDA

Se recomienda usar esta función cuando se coloque una gran cantidad de alimentos para congelar en el congelador. 24 horas antes de congelar alimentos frescos, pulse el botón "Fast Freeze" para activar la función de congelación rápida. Cuando se active esta función, se encenderá el indicador "Fast Freeze". Cuando hayan transcurrido las 24 horas, coloque los alimentos a congelar en el congelador. Esta función se desactiva automáticamente al cabo de 72 horas; también se puede desactivar manualmente pulsando el botón "Fast Freeze".

ENFRIAMIENTO RÁPIDO

Con la función de enfriamiento rápido es posible aumentar la capacidad de refrigeración del frigorífico. Se recomienda usar esta función cuando se coloque una gran cantidad de alimentos en el frigorífico. Para activar la función de enfriamiento rápido, pulse el botón "Fast Cool". Cuando se active esta función, se encenderá el indicador "Fast Cool". Esta función se desactiva automáticamente al cabo de 6 horas; también se puede desactivar manualmente pulsando el botón "Fast Cool".

Cómo almacenar los alimentos:

Para evitar el desperdicio de alimentos, consulte la configuración y los tiempos de almacenamiento recomendados:

Frigorífico: Los diferentes alimentos, especialmente frutas y verduras, tienen diferentes temperaturas de almacenamiento. El tiempo de almacenamiento es de entre 1 y 3 días (con el ajuste de temperatura "medio").

Congelador: 1 semana (ajuste de temperatura: Min) 1 mes (ajuste de temperatura: Max)

Para optimizar la velocidad de congelación y obtener más espacio de almacenamiento, el congelador se puede utilizar sin los cajones que incorpora.

La cantidad de alimentos frescos que se pueden congelar en un período de tiempo específico se indica en la placa de características técnicas. Los límites de carga están determinados por las cestas, los cajones, los estantes, etc. Asegúrese de que estos componentes


puedan cerrarse fácilmente después de introducir los alimentos.
Para evitar el desperdicio de alimentos, consulte la configuración y los tiempos de almacenamiento recomendados en el manual del usuario. La información sobre el modelo se puede obtener escaneando el código QR impreso en la etiqueta energética.

Dicha etiqueta también incluye el identificador del modelo, que se puede utilizar para consultar el portal de registro en:

<https://eprel.ec.europa.eu>

Este producto contiene una fuente de luz de clase de eficiencia energética G (si está incluida).

Eliminación correcta de este producto

	Según la directiva <i>Waste of Electrical and Electronic Equipment (WEEE)</i> , los residuos WEEE han de recogerse y tratarse por separado. Si, en el futuro, necesita desprenderse de este producto, NO lo ponga en los residuos domésticos, envíelo a los puntos de recogida WEEE si existen
---	--

Marca	Corbero
Modelo	CF2PH14321X / CF2PH14321W
Clase de energía	E
Certificación	CE
Consumo anual de energía	172kWh / año
Volumen útil refrigerador	169L
Volumen útil congelador	37L
Número de estrellas	4
Sistema de descongelación	Defrost
Autonomía de mantenimiento	810min
Capacidad de congelación	2.4kg/24h
Clase climática	N,ST
Nivel de ruido	40dB
Dimensiones	545x555x1426 mm
Tensión	220-240V
Corriente	0.75A